

**MEMÒRIA DE LA INTERVENCIÓ
ARQUEOLÒGICA PREVENTIVA
REALITZADA AL CARRER DEL NOTARIAT, 8/
PASSATGE D'ELISABETS,6.
BARCELONA (BARCELONÈS)**

CODI: 075/20

EXPEDIENT DGPC: R/N 470 K121 NB 2021/1-35809

8 novembre a 3 desembre 2020

RN/ 470 K121 NB 2020/1-31162

9 desembre 2020 a 22 gener 2021

R/N 470 K121 NB 2021/1-32453

22 de febrer a 5 de març de 2021

R/N 470 K121 NB 2021/2-32604

15 al 26 març 2021

PROMOTOR: ELIX SCM PARTNERS, SL

Realització:

AGER ARQUEOLOGIA, SL



Direcció Tècnica:

Eric Sobrevia Corral

Júlia Miquel i López

MIQUEL

LOPEZ

JULIA -

38069912J

Firmado
digitalmente por
MIQUEL LOPEZ

JULIA - 38069912J

Fecha: 2023.05.14

20:51:08 +02'00'

ERIC

SOBREVIA

CORRAL - DNI

53297646E

Firmado
digitalmente por
ERIC SOBREVIA
CORRAL - DNI

53297646E

Fecha: 2023.05.15

10:26:15 +02'00'

Barcelona, abril de 2023

INDEX

1.- INTRODUCCIÓ

Fitxa tècnica del jaciment	2
Situació geogràfica	3

2.- DADES GENERALS

Motivació	5
Emplaçament	5
Promotor	7

3.- MOTIUS DE LA INTERVENCIÓ ARQUEOLÒGICA

Antecedents i notícies històriques	7
Projecte d'intervenció arqueològica	15
Metodologia	15

4.-TASQUES ARQUEOLÒGIQUES REALITZADES

Primera Fase: Intervenció als locals de la Planta Baixa	16
---	----

5.- CONCLUSIONS DE LA PRIMERA FASE D'INTERVENCIÓ

29

6.- SEGONA I TERCERA FASE: EXCAVACIÓ POU ASCENSOR

30

7.- CONCLUSIONS SEGONA I TERCERA FASE D'INTERVENCIÓ

31

8.- BIBLIOGRAFIA

32

ANNEX 1

Repertori Unitat Estratigràfiques

ANNEX 2

Inventari de materials

ANNEX 3

Inventari fotogràfic

Contactes fotogràfics

ANNEX 4

Planimetria

FITXA TÈCNICA

JACIMENT: Barcelona

INTERVENCIÓ: Carrer del Notariat, 8/Passatge d'Elisabets, 6

MUNICIPI: Barcelona

COMARCA: Barcelonès

CODI: 075/20

EXPEDIENT DGPC: RN/470 K121 NB 2020/1-35809
RN/ 470 K121 NB 2020/1-31162
R/N 470 K121 NB 2021/1-32453
R/N 470 K121 NB 2021/2-32604

COORDENADES UTM 31N/ ETRS89:

X: 430612.0, Y: 4581743.9, Z: 11,59 s.n.m.

PARAULES CLAU: *Suburbium*, traça medieval, control arqueològic.

CAMPANYA: 8 novembre a 3 desembre 2021 (no realitzada)
9 desembre 2020 a 22 gener 2021
22 de febrer a 5 de març de 2021
15 al 26 març 2021

TIPUS D'INTERVENCIÓ: Intervenció arqueològica preventiva

TIPUS DE JACIMENT : Urbà

MOTIUS DE LA INTERVENCIÓ: Rehabilitació d'un edifici plurifamiliar

CRONOLOGIA: Medieval-Moderna- Contemporània

DIRECCIÓ: Primera fase: Júlia Miquel i López
Segona i Tercera fases: Eric Sobrevia Corral

DIBUIX DE CAMP: Primera Fase: Júlia Miquel i López
Segona i Tercera Fases: Eric Sobrevia Corral

DIGITALITZACIÓ DIBUIX ARQUEOLÒGIC:
Primera Fase: Júlia Miquel i López
Segona i Tercera Fases: Eric Sobrevia Corral

EXECUCIÓ: AGER ARQUEOLOGIA, SL

PROMOTOR: ELIX SCM PATNERS, SL

1. INTRODUCCIÓ

Situació geogràfica¹

La comarca del Barcelonès, comprèn el territori estès entre la Mediterrània i la Serralada Litoral, en el tram conegut com a Collserola i delimitat pels rius Llobregat i Besòs. Des del punt de vista morfològic s'observen dues grans unitats, Collserola i el Pla.

A la Serra de Collserola s'hi trobem una formació de horst compost per materials granítics i esquistosos, limitada al Nord pel Vallès (Sector central de la Depressió Prelitoral), a Llevant amb el Turó de Roquetes (Besòs), al Sud el Turó de Valldaura i a l'Oest pel Llobregat.

Quant al Pla, es troba obert a mar i limitat per la Serralada Litoral i a migjorn per la falla que segueix ran de mar des del Garraf i el turó de Montjuïc fins al Turó de Montgat, més enllà del Besòs. La falla, originada al moment de la fractura del Massís Catalano- balear, va dibuixar el que a grans trets, havia de ser la costa catalana.

En el Miocè i el Pliocè, damunt del sòcol paleozoic, sedimentaren dipòsits marins dels quals en són testimonis una sèrie de petits i suaus turons (dels Ollers, del Tàber, de les Falzies, de la Bota). La falla es fa visible al Pla ja que si des de Collserola els dipòsits baixen d'una manera continuada, suau i regular, al punt de contacte entre Ciutat Vella i l'Eixample es produeix una ruptura amb la presència d'un salt o esglaó d'uns 20 metres, clarament visible en la morfologia urbana (les baixades de Jonqueres, de la Via Laietana, els carrers d'Estruc, de les Moles o de Jovellanos). Aquest salt fou aprofitat per la defensa de la ciutat situant-hi les muralles o a nivell econòmic, amb la ubicació de diversos molins a la zona coneguda com de les moles (actual carrer de les Moles).

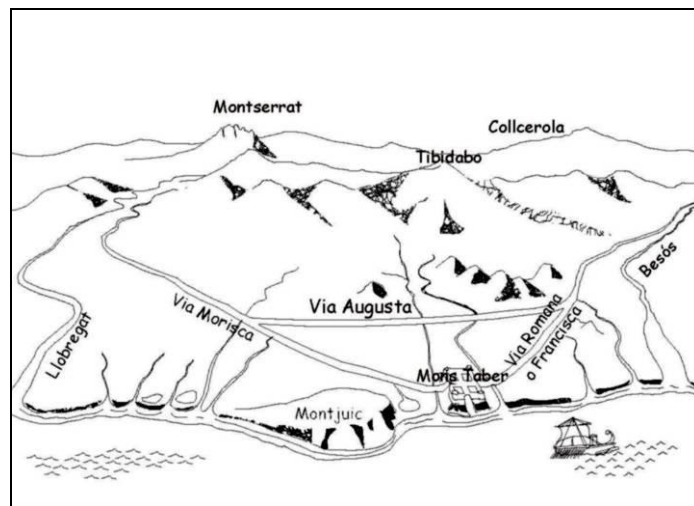
De l'esglaó cap al mar ja no hi ha sòcol de llicorella ni de granit, sinó que ens trobem un mantell al·luvial format per les aportacions de les rieres, dels torrents i dels deltes dels rius veïns i del corrent litoral.

¹ Aquest apartat ha estat realitzat amb documentació pròpia.

En aquest sector del pla es formaren maresmes i estanyols, però com que la costa ha anat avançant, molts d'aquests ja no existeixen en l'actualitat tot i que molts d'ells han continuat vius en els topònims de la ciutat (Banyols, a la marina de Provençals; la Llavineria, a Portal Nou; la Llacuna i la Llanera al Llobregat o l'estany del Cagalell al Port).

Quant al terme municipal de Barcelona, aquest compren una extensió de 1.754.900 h i s'estén a la costa mediterrània en una plana de 5 km d'amplada limitada al Nord-Oest per la Serra de Collserola (que culmina a 512 metres amb el Tibidabo), entre els sectors deltaics del Llobregat i el Besòs.

La seva funció de capital sempre ha estat afavorida per la situació geogràfica d'aquesta plana, on conflueixen els dos grans eixos de comunicació que travessen en direcció Nord Sud la Catalunya Central (el Llobregat i l'eix Besòs – Congost –Ter).



Recreació del Pla de Barcelona amb les principals vies

En definitiva es tracta d'un territori format a causa de l'acumulació de sediments provinents de les rieres, torrents i deltes dels rius propers a la ciutat així com de sediments marins, donat que en el transcurs dels segles Barcelona ha guanyat terreny al mar. En aquesta plana completament urbanitzada destaquen varies zones clarament diferenciades, el nucli antic que correspon a la primitiva ciutat romana damunt del Mont Tàber (15 metres) proper al mar; el nucli de Montjuïc al sud, que s'aixeca suaument al pla i que cau bruscament sobre el mar fent-se

inexpugnable el seu accés des de aquesta posició i els ravals més pròxims que s'originaren entorn aquests nuclis. Per altra banda, tenim tota una sèrie de nuclis poblacionals que emergits fora muralles acabaran essent absorbits per la ciutat en una de les seves dues importants crescudes (les muralles del S. XIII o l'expansió del S. XIX amb la creació de l' Eixample).

2.- DADES GENERALS

Motivació

El plantejament de la intervenció arqueològica venia motivat per l'intenció de l'empresa promotora de realitzar una reforma integral d'un edifici plurifamiliar



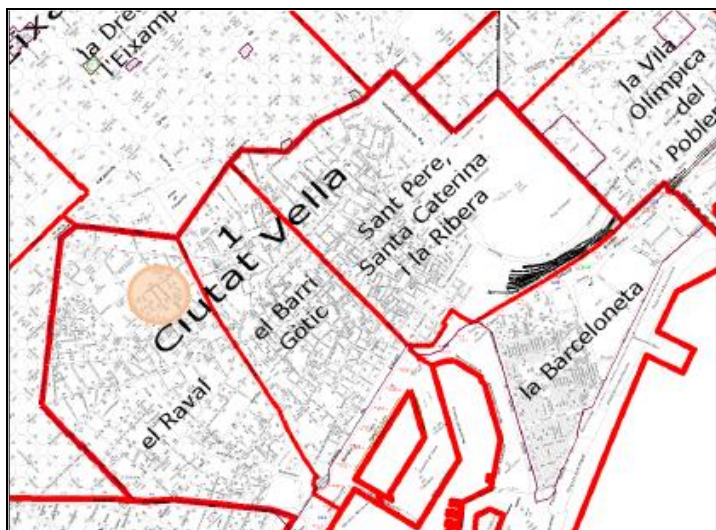
Vista aèria del sector de la ciutat on es troba l'immoble. Font: Google Earth

Emplaçament

Es tracta d'una zona situada al districte de Ciutat Vella concretament al barri del Raval, al casc antic de Barcelona i es correspon amb la parcel·la 01 50532 003 amb la referència cadastral 0618803DF3801H.

La finca es correspon amb el número 8 del carrer del Notariat i el número 6 del Passatge d'Elisabets. Es tracta d'un edifici plurifamiliar entre mitgeres, construït

sobre una parcel·la amb façana principal al carrer Notariat i façana posterior al passatge d'Elisabets i que consta de planta baixa amb dos locals comercials independents, cinc plantes de pis que fan d'habitatge i terrat.



Ubicació de la intervenció



Emplaçament de la intervenció

La zona objecte de la present intervenció arqueològica es troba dins l'àrea d'interès arqueològic de la ciutat de Barcelona, per la qual cosa es demanà el preceptiu permís d'intervenció arqueològica, segons l'article 47 i següents de la Llei 9/1993 de 30 de setembre, del patrimoni cultural català i el Decret 78/2002, de 5 de març de 2002, del Reglament de protecció del patrimoni arqueològic i paleontològic.

La resolució autoritzava la intervenció arqueològica, entre els dies 8 de novembre i 3 de desembre de 2020, essent dirigida per l'arqueòloga Júlia

Miquel i López i gestionada per l'empresa AGER ARQUEOLOGIA, SL. Aquest permís d'intervenció d'arqueologia finalment no es va portar a terme.

Seguidament es va tramitar un permís d'intervenció a realitzar entre els dies 9 de desembre de 2020 al 22 de gener de 2021 (Expedient R/N 470 K121 NB 2020/1-31162) essent dirigida la intervenció per l'arqueòloga Júlia Miquel i López i gestionada per l'empresa AGER ARQUEOLOGIA, SL.

La intervenció arqueològica tingué una segona fase entre els dies 22 de febrer i 5 de març de 2021 (Expedient E/N 470 K121 NB 2021/1-32453) que fou dirigida per l'arqueòleg Eric Sobrevia Corral, d'AGER ARQUEOLOGIA, SL.

Posteriorment es va realitzar una tercera fase d'intervenció dirigida també per l'arqueòleg Eric Sobrevia Corral, també d'AGER ARQUEOLOGIA, SL, entre els dies 15 i 26 de març de 2021 (Expedient R/N 470 K121 NB 2021/2-32604). Les tres fases de la intervenció arqueològica portades a terme a la ciutat de Barcelona portaren el codi 075/20.

Promotor

La intervenció arqueològica fou promoguda per l'empresa ELIX SCM PARTNERS, SL, sota les directrius tècniques del Servei d'Arqueologia de Barcelona i gestionada per AGER ARQUEOLOGIA, SL

3.- MOTIUS DE LA INTERVENCIÓ ARQUEOLÒGICA

Antecedents i notícies històriques

El **Projecte d'Intervenció Arqueològica**² redactat pel Servei d'Arqueologia de Barcelona i corresponent a la intervenció recull els antecedents històrics i arqueològics que han motivat la protecció d'aquesta zona com a lloc d'elevades probabilitats d'aflorament de restes arqueològiques. Aquests són:

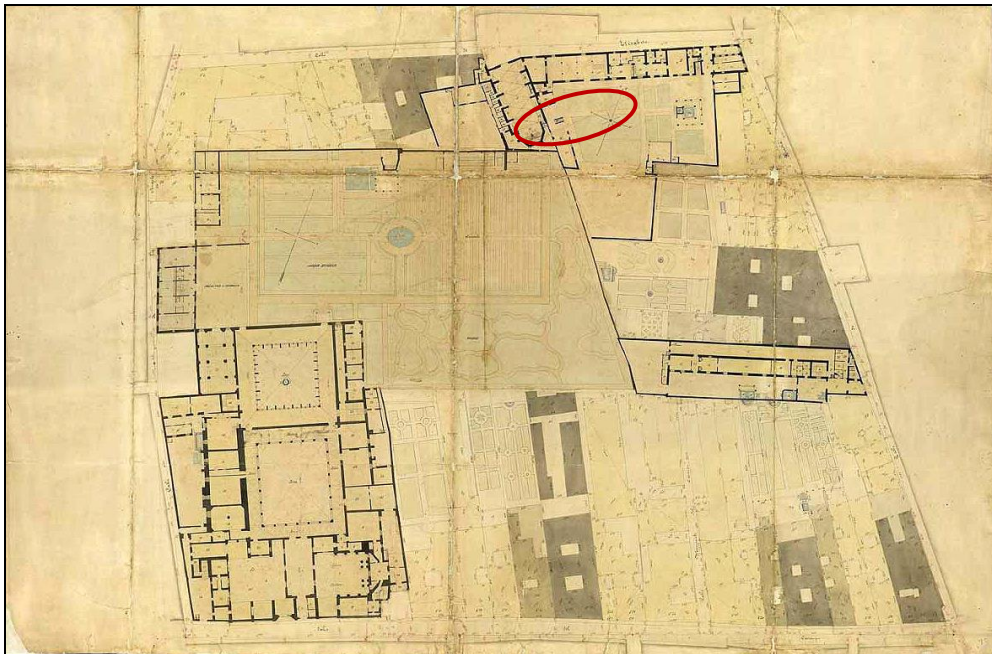
² **Projecte d'Intervenció Arqueològica**, Servei d'Arqueologia de Barcelona. Juliol, 2019.

1.- L'indret es troba a l'actual barri del Raval, a Ciutat Vella. En diferents indrets del barri s'han localitzat restes arqueològiques d'època prehistòrica, concretament d'època neolítica i del bronze centrats entorn a Sant Pau del Camp, l'Illa Robador, carrer de reina Amàlia, carrer Espalter i carrer de l'Aurora.³

2.- Es troba dins d'una de les zones pertanyents a l'Ager de la ciutat romana, prop d'un possible camí romà (actual carrer de Sant Pau).

3.- Està situat en una zona del barri que es urbanitzà el segle XIII.

4.- La finca actual està situada on fins el segle XIX es trobava el convent d'Elisabets bastit a mitjan segle XVI. Segons el full 78 dels *Quarterons Garriga i Roca* (1856-62) (HMB) la finca actual ocupa una part dels que havia estat l'església i part del jardí i els horts.⁴



Vista del full 78 dels *Quarterons Garriga* (AHMB) marcant la zona d'intervenció en vermell

³

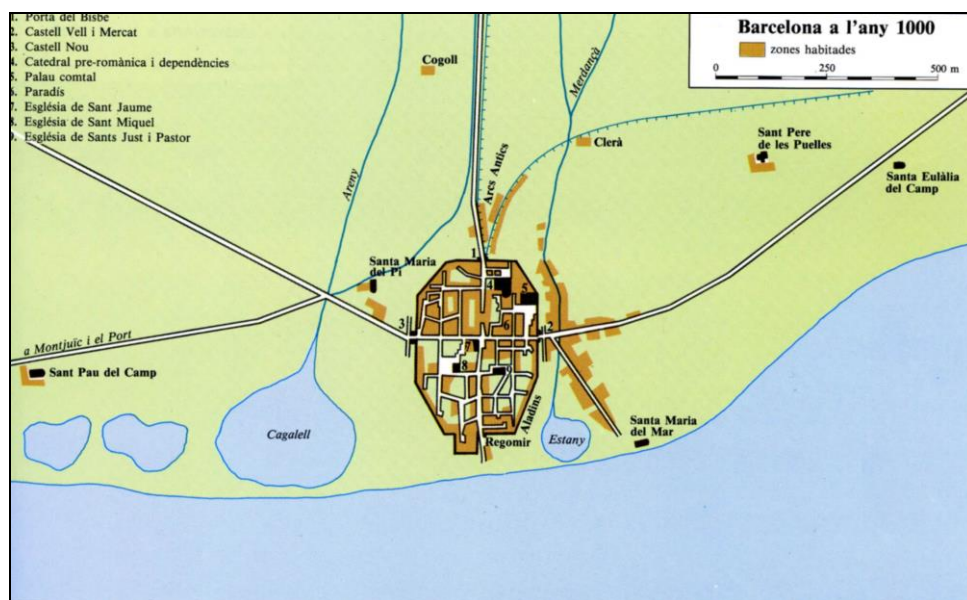
* Carta arqueològica de Barcelona: <http://cartaarqueologica.bcn.cat/350>,
<http://cartaarqueologica.bcn.cat/2900>, <http://cartaarqueologica.bcn.cat/585>,
<http://cartaarqueologica.bcn.cat/15>, <http://cartaarqueologica.bcn.cat/18>,
<http://cartaarqueologica.bcn.cat/65>

⁴ Barcelona, darrera mirada (AHCB): <http://darreramirada.ajuntament.barcelona.cat/>

Al segle XVIII comença la seva urbanització, començant pel carrer Nou i s'hi instal·len les primeres indústries i habitatges. El gran creixement de la ciutat i la permanència de les muralles fins a mitjan segle XIX motivà l'alçada dels edificis i la formació d'una atapeïda xarxa viària que densificava el barri.

L'ocupació humana de la zona actualment coneguda com el Raval està documentada des d'època prehistòrica. Concretament en diverses excavacions realitzades s'han trobat mostres d'ocupació des del Neolític antic fins al Bronze Final.

En època romana aquest sector formava part de l'*Ager* de la ciutat. Entorn de *Barcino* es bastiren diverses vil·les i establiments rurals i/o semiurbans. D'aquestes vil·les agrícoles s'han documentat la vil·la de Santa Maria de Port, a la Zona Franca; Can Cortada, a Horta; la vil·la del Cementiri, a Montjuïc; la vil·la de l'avinguda Francesc Cambó i la vil·la de Sant Pau del Camp. Hi ha la possibilitat de documentar més vil·les a la zona de l'actual Raval.



Topografia de Barcelona a l'any 1000 segons Philipp Banks a SOBREQUÉS I CALLICÓ, Jaume (Dir.) (1992) **Història de Barcelona**. Volum 2 **La formació de la Barcelona medieval**

La zona del Raval fou per tant durant tota l'època romana una zona suburbial, situada extramurs de la ciutat, essent zona de camps i hortes, circumstància que continuà durant gairebé tota l'etapa medieval. Gran part de l'actual Raval

estava cobert per l'estany Cagalell fins gairebé la Baixa Edat Mitjana. Les seves aigües no eren potables i procedien del rierol dit també Cagalell. La zona era travessada per tres camins: el del Llobregat, el de Sarrià i el de Montjuïc, que correspondrien amb els actuals carrers de l'Hospital, Tallers i Sant Pau. Poc a poc s'anà formant la trama urbana entorn a aquestes tres vies.

En època comtal Barcelona fou repartida entre els hereus de Ramon Berenguer I, els comtes Ramon Berenguer II *Cap d'Estopes* i Berenguer Ramon *El fratricida*. Mercès al conveni que signaren el germans el 1079 coneixem força dades sobre la topografia urbana de la ciutat. Sabem així de l'existència de nombrosos alous rurals dins del terme i que alternaven cases amb vinyes, camps, horts i prats que eren travessats per camins (*strades*), destacant a la zona de l'actual Raval el camí de l'actual carrer Sant Pau.

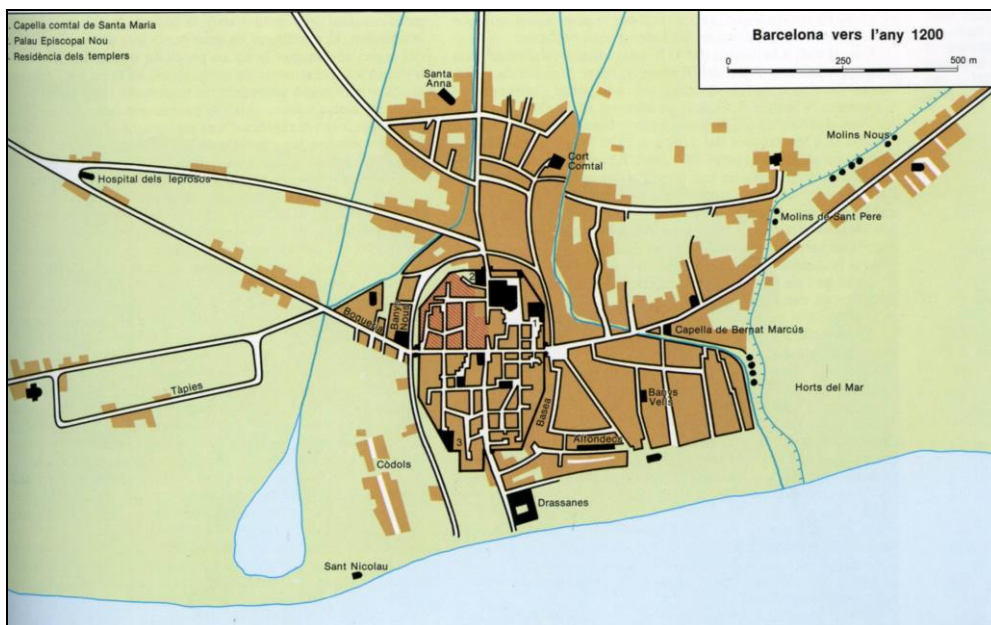
Durant l'Alta Edat Mitjana es documenta un primer nucli important al Raval (segons les tombes descobertes durant les obres del Pla Central del Raval) format per una petita vil·la bastida als voltants del monestir de Sant Pau del Camp. També comença a desenvolupar-se l'àrea entorn del Pedró, entre els carrer del Carme i Hospital i on posteriorment es fundaria Sant Llàtzer, per atendre els malalts de lepra, entorn els anys 1144 i 1171.

El segle XII representa una època de progrés per Barcelona i comencen a poblar-se les àrees suburbanes. A la zona del Raval es restaura el monestir de Sant Pau del Camp, destruït pels almoràvits i es creen múltiples fundacions benèfiques.

A mitjan segle XII el bisbe Torroja fundà un hospital de llebrosos al Pedró que més tard s'anomenà de Santa Margarida. A finals de segle es documenta a la *via morisca* (l'actual carrer de l'Hospital) un hospital per malats i nadons fundat per Pere Prim i la seva muller. L'any 1219 el canonge Guillem Colom el convertí en un gran hospital que passà a anomenar-se *Hospital d'en Colom*.

L'església era una gran propietària a Barcelona, a més de la catedral i les parròquies es beneficià de noves fundacions sorgides als segles XII i XIII.

També a prop (carrer Sant Antoni Abat) existí el convent de clergues hospitalers de la regla de Sant Agustí i que fou construït entre 1433 i 1445-77. L'any 1806 el convent de Sant Antoni Abat fou concedit als escolapis que fundaren un col·legi l'any 1815. Durant la Setmana Tràgica fou cremat tot l'interior i el 1936 tornà a ser cremat, restant només els murs i el pòrtic.



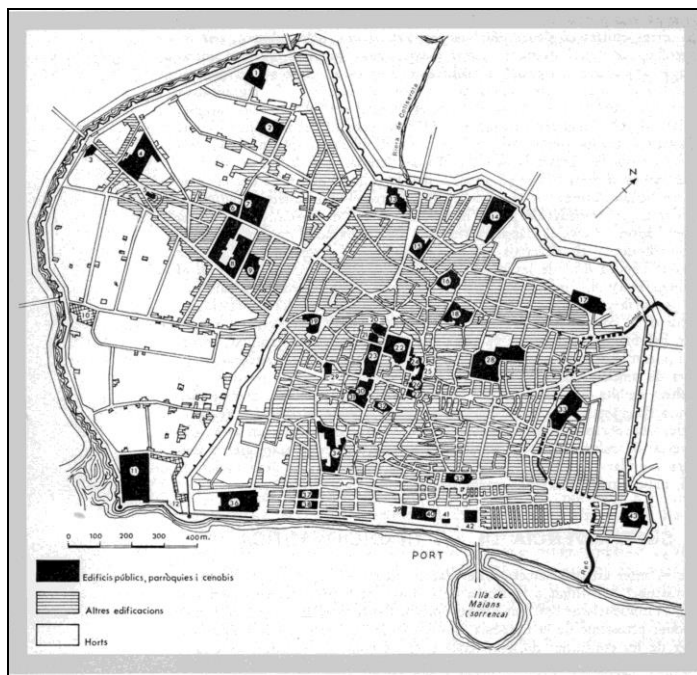
Barcelona a l'any 1200 amb la riera i l'estany de Cagalell segons Philipp Banks a SOBREQÜÉS I CALLICÓ, Jaume (Dir.) (1992) **Història de Barcelona**. Volum 2 *La formació de la Barcelona medieval*)

Quan a obres públiques, durant l'Edat Mitjana l'antiga Barcino experimenta un creixement constant fora muralles. Apareixen nuclis al seu entorn, fet que causa que es plantegi la construcció d'una nova muralla.

Durant el regnat de Pere III el Cerimoniós començaren les obres. L'any 1358 el rei autoritza al Consell de Cent construir unes noves muralles. Les obres s'inicien el 1359. Aquestes muralles marcaran la configuració del Raval. El seu perímetre serà de 6.240 metres amb una extensió de 218 hectàrees, de les quals dues cinquenes parts corresponen al Raval i tenia tres portes de sortida: la Porta de Tallers, per on entraven els pagesos; el Portal de Sant Antoni, que

era l'accés més important i la Porta de Santa Madrona al costat de les Drassanes. L'any 1389 es bastí el Portal de Sant Pau que donava accés al sector.

Les muralles de la ciutat a la fi del segle XV, segons A. Duran i Sampere a **Història de Barcelona**, volum I, pàg 497



Malgrat tot, el Raval continuà essent zona bàsicament agrícola amb pocs punts edificats, trobant només urbanitzada la zona de l'actual carrer Tallers i l'àrea compresa entre el carrer del Carme, Plaça Pedró i carrer Hospital, es a dir les zones properes a la sortida de Barcelona cap al Llobregat.

Vista de la plaça del Pedró amb el convent de les Jerònimes, segons un dibuix de Lluís Rigalt fet l'any 1869. Font: Duran i Sampere a **Història de Barcelona**, volum I



Durant la crisi baix medieval la zona del Raval no experimentà grans canvis urbanístics. Seguia essent zona d'horts i camps amb alguns convents i

monestirs, antigament extramurs i que ara estaven dins el perímetre de la ciutat.



Plànol del sector del Raval al segle XVII
Font: Duran i Sampere a **Història de Barcelona**,
volum I

El convent de Santa Elisabet fou en origen una comunitat de monges clarisses que l'any 1562 van rebre l'autorització per constituir-se en convent. L'any 1564 van construir l'edifici conventual i una església al carrer d'Elisabets. L'església era d'una sola nau, amb tres capelles a cada costat. La seva façana estava bastida amb carreus amb una porta arquivada i sostinguda amb pilastres corínties. La comunitat de monges va abandonar el convent els anys 1814 i 1835 i finalment l'any 1880 es va traslladar a un nou convent a Sarrià i l'edifici i l'església d'Elisabets foren enderrocats.⁷

En època moderna el Raval experimentà una expansió, fruit de la revifalla econòmica i demogràfica del país i començà a urbanitzar-se la zona. El carrer Nou de la Rambla fou obert l'any 1783 i formava part de la política de millores de va iniciar el aleshores Capità General Conde del Asalto. Seguint la tradició d'aquell temps, el carrer fou dedicat al rei Carles III, per la qual cosa fou conegut com carrer Sant Carles. Aviat, però se li canvià el nom, passant a dir-se carrer Conde del Asalto.

⁷ AINAUD, J- GUDIOL, J- VERRIÉ, F.P (1947) **Catálogo monumental de España. La ciudad de Barcelona**. CSIC, Madrid. Pp 233-234.

Al Raval gràcies a l'existència dels espais dels horts, es van construir i ampliar noves cases que foren habitades per la nova classe obrera. La casa artesana de la Barcelona pre-industrial, estava construïda sobre parcel·la allargada de tipus medieval i lligada amb l'organització gremial. A la mateixa casa els artesans tenien el taller, i els pagesos moltes vegades tenien l'hort al costat de casa. La transformació que la casa va sofrir va ser: la densificació d'habitants, construint voladissos, ampliant la superfície de la casa i, finalment, aixecant pisos. La part més propera al Paral·lel fou la darrera en urbanitzar-se.

Durant la Guerra Civil de 1936-1939, el Raval patí els efectes dels bombardejos que destruïren diversos edificis deteriorant-ne severament d'altres. A partir de la dècada dels 50 del segle passat el barri va rebre una gran aportació demogràfica, producte de la immigració.

Projecte d'intervenció arqueològica

La zona objecte de la present intervenció arqueològica es troba dins l'àrea d'interès arqueològic de la ciutat de Barcelona, per la qual cosa es demanà el preceptiu permís d'intervenció arqueològica al Servei d'Arqueologia de la Generalitat de Catalunya i el Servei d'Arqueologia de la Ciutat de Barcelona va realitzar-ne el Projecte d'Intervenció Arqueològica (PIA) per a cometre les tasques.⁸

Metodologia

Les tasques arqueològiques es realitzaren seguint el mètode de registre de les dades que facilita l'excavació proposat per E.C. Harris i A. Carandini, modificat a partir de la pràctica arqueològica en aquest tipus de jaciments i de les circumstàncies concretes de l'excavació. Per al registre objectiu dels elements i estrats que s'exhumen es realitza una numeració correlativa d'aquests denominades *Unitat Estratigràfica* (UE) que individualitza els dels altres i de la que es realitza una fitxa. Paral·lelament al registre estratigràfic, s'ha dut a terme

⁸ **Projecte d'Intervenció Arqueològica** (PIA). Servei d'Arqueologia de Barcelona, octubre 2020 (Inèdit).

el corresponent aixecament planimètric. Així mateix, com és habitual, s'ha realitzat un reportatge fotogràfic en format digital.

4. TASQUES ARQUEOLÒGIQUES REALITZADES

Primera Fase: Intervenció als locals de la Planta Baixa

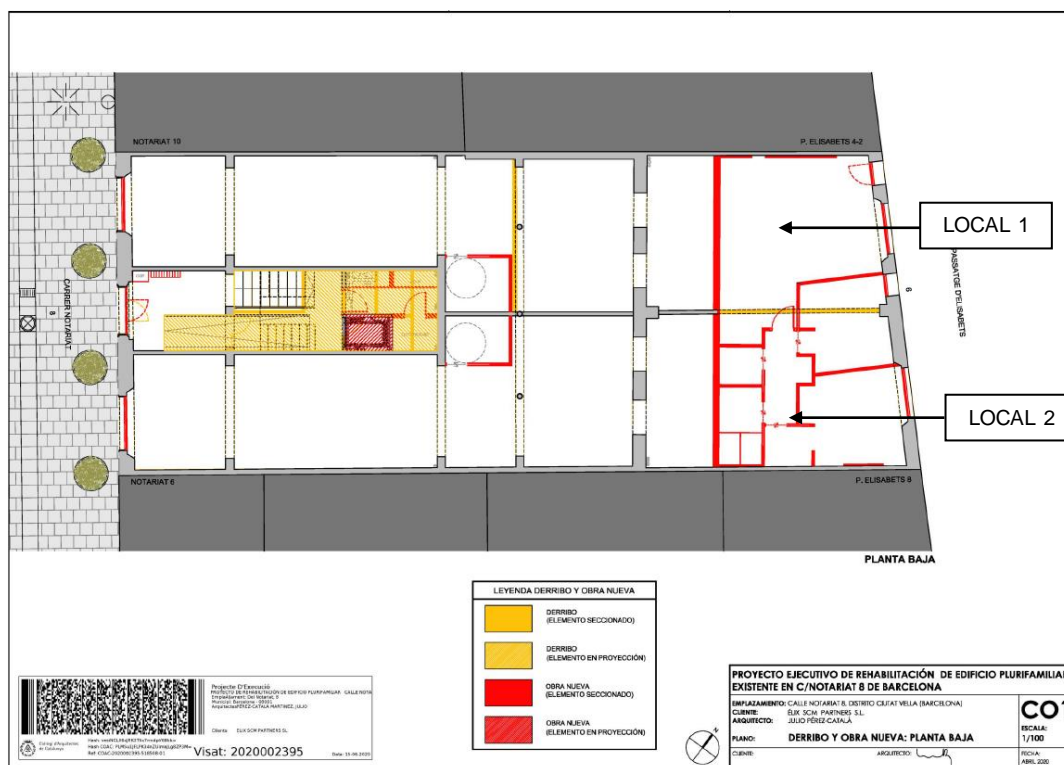
Els dos locals comercials tenen accés independent, estan ubicats als baixos de l'edifici i a banda i banda de l'escala central que dona accés als diferents habitatges de cinc plantes més un terrat.

A efectes metodològics es va considerar Local 1 l'espai situat a la banda Nord-est i Local 2 l'espai ubicat al Sud-oest i quant a nivell del registre estratigràfic el Local 1 es segueix a partir del número 100 en endavant i el Local 2 presenta un registre a partir del número 200 en endavant.



A l'esquerra la façana principal de l'edifici que dona al carrer Notariat i a la dreta la façana posterior amb els accessos als dos locals. (Marcat en vermell les portes d'accés i indicació 6 del local).

En el moment d'iniciar la intervenció s'havien extret part dels paviments dels dos locals comercial, per part de l'empresa encarregada de les tasques de rehabilitació.



Plànol de la planta baixa de l'edifici amb indicació de la situació dels locals comercials

El **Local 1** ocupa un espai de 48,46 m² i presentava un paviment de terratzó gris (UE 100) amb una capa de preparació de morter de ciment (UE 101) seguit d'un planxé de formigó (UE 102) que de forma general ocupava tot el local.



El paviment UE 100 ja repicat

Un cop extret el planxé de formigó s'observà també una capa molt fina de ciment allisat (UE 103) que anul·lava les restes d'un paviment de rajoles disposades de punta en molt mal estat (UE 104) i que es trobaven sobre tot a la zona propera a la porta, ocupant un espai de 2,10 x 3,50 metres, juntament amb les restes de la seva preparació (UE 105).



Vista de les restes del paviment UE 104

Seguidament es va fer un petit sondeig de 1,00 x 1,00 metres al mig del local, aprofitant que el paviment UE 104 es trobava perdut, trobant a sota un nou planxé de formigó (UE 106) sota del qual sortia un anivellament de pedres i terra (UE 107) i les restes d'un desguàs quadrat fet amb maons (UE 108).



Vista del sondeig amb el desguàs UE 108

Seguidament es procedí a afectar el paviment UE 104 amb mitjans mecànics, així com la seva preparació UE 105 trobats a la cantonada Sud-est del local i es va poder observar que el planxé de formigó UE 106 detectat al sondeig,

ocupava tota la superfície del local i per tant fou també afectat amb mitjans mecànics.

Afectació mecànica del paviment UE 104



Sota el planxé (UE 106) hi havia una capa de terra (UE 107) que amortitzava les restes d'un nivell compactat de calç i terra (UE 109).



Restes del nivell de compactació UE 109

Arribats en aquest punt es va poder determinar que el local semblava dividit en tres parts: al costat Nord, al costat de la porta que dona al passatge d'Elisabets, que conservava encara el paviment de rajoles de punta (UE 104); la part central, a l'Est, amb un planxé de formigó (UE 106) i les restes d'un nivell compactat a sota (UE 109) i al costat Oest les restes d'un altre paviment (UE110) de rajoles de punta.

Recolza l'evidència d'una compartimentació anterior a l'actual de l'espai la troballa de les restes d'un envà (UE 113) a la part central del local i que segueix una trajectòria Nord-Sud. També es va trobar durant la neteja del paviment UE 110 les restes de dos pilars de ferro (UE 112) fets amb biguetes de perfil en I posats de forma alineada de Nord a Sud.



Al fons el paviment UE 110 amb les restes de pilars de ferro UE 112 (fletxes en vermell) i en primer terme l'envà UE 113

Seguidament es va procedir a l'afectació del paviment de tovots UE 110 i la seva preparació (UE 111). Es va trobar a sota un nivell de terra i runa (UE 114) de força potència, on destacaven les restes d'una estructura de ferro rectangular que sembla estar relacionada amb alguna activitat industrial.



Vista *in situ* de l'element de ferro trobat a l'anivellament UE 114

Al quadrant Sud-Oest es trobà igualment un nivell de compactació o de circulació (UE 115) de morter de calç, conservat també de forma parcial. Durant la seva neteja i delimitació es va trobar que amortitzava, en part, una mena de sobreeixidor de secció quadrada formant una peça de morter amb un gibrell encastat (UE 116). Aquesta peça deuria formar part d'alguna font ornamental, tot i que no es va poder determinar si era o no un element re aprofitat.

Al costat Nord-oest d'aquesta peça UE 116, es van delimitar les restes d'un possible nivell de circulació compactat (UE 117) format per una barreja de morter de calç i terra.



Nivell UE 115 i el gibrell encastat UE 116



Restes del nivell de circulació UE 117

Es va procedir a afectar l'anivellament UE 114 que ocupava dues terceres parts

del local, i es va trobar que amortitzava el que van resultar ser les restes d'un dipòsit de maons (UE 118) que presentava una forma el·líptica i que es trobava seccionat en part per la mitgera Nord de l'edifici.



Tasques de delimitació del dipòsit UE 118

Conforme s'afectava el nivell d'amortització de terra i runa (UE 114) es va poder excavar també una canalització de maons (UE 120) bastida amb una successió de teules corbes de forma oberta i sense tapa i que seguint una trajectòria Est-Oest anava a desguassar al dipòsit UE 118.



Dues imatges oposades de la claveguera UE 120

Amb la delimitació del dipòsit UE 118 es va poder observa la planta conservada

i com la claveguera UE 120 desguassava dins.



Dues imatges oposades del dipòsit UE 118 i detall de la claveguera UE 120 connectant amb el dipòsit

Un cop delimitat el dipòsit UE 118 es va procedir a excavar-ne l'interior, trobant

al costat Sud-est un nivell de morter de calç que de forma fragmentària segellava l'interior del dipòsit (UE 119) i la resta amb un farciment de terra i runa (UE 121). Donat que s'excedia la cota d'afectació de l'obra no fou possible buidar totalment el seu interior. Aquesta circumstància va motivar que únicament es pogués fer un sondeig en el punt del dipòsit on contacta amb la claveguera trobant un paviment de lloses disposades de punta (UE 126).



Vista del paviment de tovots UE 126

Quant a l'altre quadrant del local en afectar el nivell UE 115 es trobà les restes del que en un principi es va interpretar com una volta de maons amb revestiment de morter de calç (UE 122) quan el realitat es tractava de les restes d'un altre nivell de circulació, que es conservava de forma molt precària, el qual havia estat desmuntat en part.



Vista del nivell UE 122

Aquest nivell amortitzava l'element UE 116 i al seu torn es trobava tallat per

una claveguera de maons (UE 123) que en origen recollia les aigües pluvials de la finca i les restes d'un anivellament al costat Oest (UE 125).



Dues vistes de l'arqueta i la canalització anul·lada d'aigües pluvials (UE 123)

Amb l'acord del Servei d'Arqueologia de Barcelona es va procedir a afectar la darrera filada del dipòsit UE 118 i a amortitzar la resta amb terra per tal de continuar l'obra.

A la resta del Local 1 es va documentar també a la cantonada Sud-Est del dipòsit una estructura quadrada feta amb maons i pedres i revestiment de calç (UE 124) que era la base d'un pilar desaparegut.

Vista general i en detall de la base del pilar UE 124



Finalment també es va documentar un pilar quadrat de maons (UE 127) el qual

únicament es va poder delimitar, sense trobar cap element associat.



Vista del pilar de maons
UE 127

Un cop documentades les estructures es va procedir, d'acord amb les indicacions del Servei d'Arqueologia de Barcelona, a fer l'extracció de l'element UE 116 per recuperar el gibrrell encastat. Aquesta tasca la va realitzar la restauradora Delia Eguiluz.



Procés de protecció i extracció de l'element UE 116



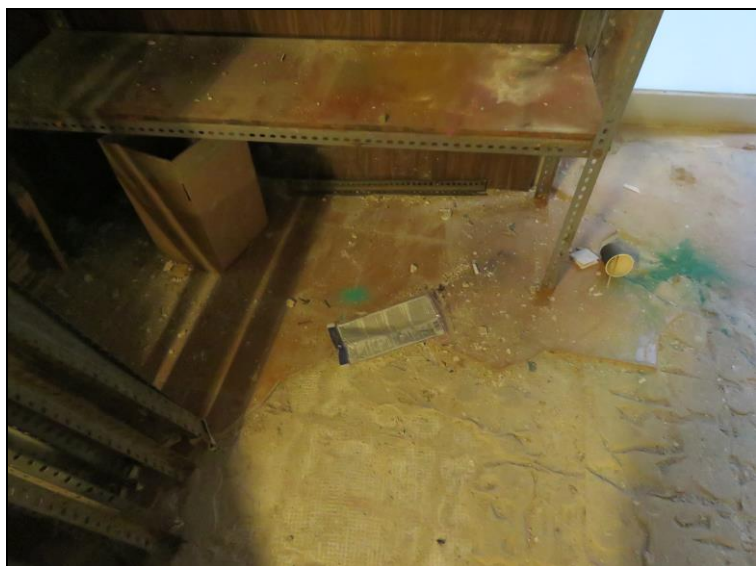
D'aquesta manera es va donar per acabada la intervenció al Local 1, passant seguidament al control i seguiment del rebaix al Local 2.

El **Local 2** presentava unes dimensions similars al Local 1, tenint també accés des del Passatge d'Elisabets i des del vestíbul principal de la finca. En el moment de començar la intervenció s'havia practicat prèviament un accés que posava en comunicació el dos locals per tal de facilitar les tasques de l'obra.



Realització de pas entre locals

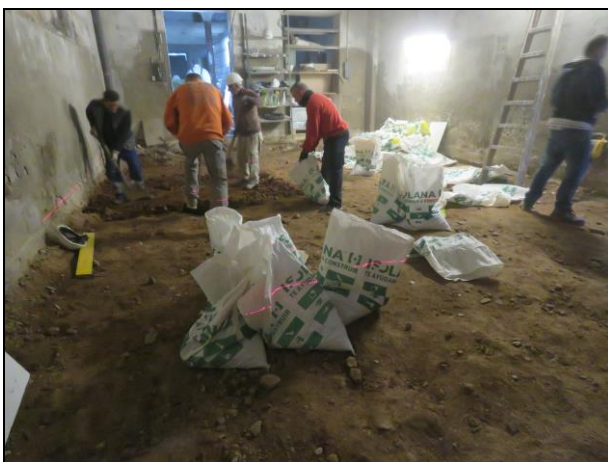
Excepte un petit racó al Sud-est que conservava restes d'un paviment de rajoles contemporànies (UE 200), tot el local presentava un paviment de formigó (UE 201) d'entre 12-14 cm, a sota del qual es trobà una capa fina de terra d'uns 1,5 o 2 cm (UE 202) i una nova capa de formigó (UE 203), arribant a la cota d'afectació sota la qual aparegué una nova capa de terra (UE 204).



Restes del paviment UE 200

El marge de maniobra per fer el control i seguiment era molt escàs donat que el rebaix era de pocs centímetres i també representà una gran complicació el fet de trobar dues successives capes de formigó de molta potència que van fer que les tasques s'alentissin molt.

Finalment es va poder afectar la capa de formigó trobant la capa de terra UE 204 que es va rebaixar fins a cota d'afectació, donant per acabada aquesta fase d'intervenció.



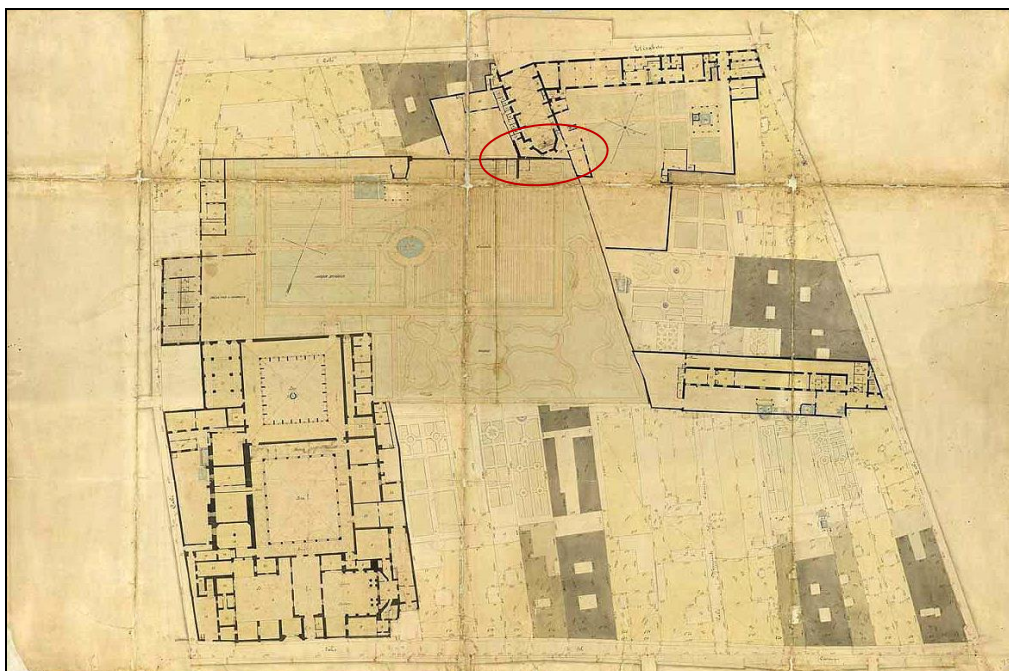
Capa de formigó UE 201, capa de formigó UE 203 i nivell de terra UE 204

5.- CONCLUSIONS DE LA PRIMERA FASE D'INTERVENCIÓ

Durant la primera fase es va intervenir als locals comercials separats que es troben a la planta baixa del edifici. Ambdós locals tenien un accés independent pel passatge d'Elisabets.

El rebaix del Local 1 va donar com a resultat l'aparició d'elements relacionats amb els jardins del convent d'Elisabets, com la pica o sobreeixidor d'una font i un gran dipòsit de maons de forma semicircular, que conservava part de les parets de maons i el seu fons de rajoles marrons sense vidrar.

Com es mostra als *Quarterons de Garriga i Roca*, conjunt de plànols que formen l'aixecament planimètric que va realitzar l'arquitecte municipal Miquel Garriga i Roca entre els anys 1856 i 1862, en el full 78 es mostra l'espai on es troba ubicada la finca encara ocupada pel convent.



Full 78 dels Quarterons Garriga i Roca on s'indica la finca, marcada amb un cercle vermell.
Font: Quarterons Garriga i Roca (1856-62 AHCB)

En definitiva, a la llum dels resultats obtinguts durant la intervenció s'ha pogut documentar algunes evidències estructurals de l'ocupació de l'espai durant l'època d'existència del convent. La ceràmica recuperada té una forquilla cronològica centrada entre els segles XVIII-XIX, de manera que la informació recuperada és anterior a la construcció de l'actual edifici.

6.- SEGONA I TERCERA FASES: EXCAVACIÓ POU D'ASCENSOR

La segona i tercera fases de la intervenció es van realitzar entre els dies 22 de febrer i 5 de març de 2021 i 15 i 26 de març de 2021. Totes dues fases foren dirigides per l'arqueòleg Eric Sobrevia Corral.



A l'esquerra la porta d'entrada i el vestíbul de la finca. A la dreta l'espai destinat a fer l'ascensor. Fotografies: Júlia Miquel López

En un primer moment es va procedir a retirar la capa superficial que ocupava tot l'espai, consistent en una capa de ciment d'uns 4 cm. Just a sota va aparèixer un paviment de rajoles, probablement de la segona meitat del segle XX. Aquests dos paviments de ciment i rajoles es van afectar amb el martell pneumàtic. A causa de la naturalesa d'aquest paviment, es va decidir no incloure'l dins l'inventari d'unitats estratigràfiques.



Vista de la capa de ciment i restes del paviment de rajoles

Un cop retirat aquest paviment, va aparèixer alhora un estrat positiu (UE 1) i un mur (UE 2). Ambdues unitats estratigràfiques arribaven fins el final del sondeig, no localitzant cap canvi ni pel que fa a la naturalesa dels estrats, ni a la composició d'aquests.

L'estrat UE 1 presentava materials ceràmics força coherents, d'entorn del segle XVI, entre els quals destaquen fragments de ceràmiques blaves de Barcelona i fragments de ceràmiques de reflexos metàl·lics. Tot i trobar-hi un mur (UE 2) en el mateix pou, aquest anava lligat amb material molt més modern, tallant l'estrat del segle XVI.



Dues vistes del mur UE 2

7.- CONCLUSIONS SEGONA I TERCERA FASE D'INTERVENCIÓ

Tot i trobar una ocupació prèvia a la zona, no s'han localitzat estructures relacionades amb les documentades en aquesta fase que ens permetin inferir els seus usos. En qualsevol cas el material recuperat posa de manifest la presència d'ocupació humana de l'espai amb anterioritat a la construcció de l'edifici actual.

8. - BIBLIOGRAFIA

BALAGUER, V. (1865): **Las calles de Barcelona**, 2 volums. Barcelona.

CIRICI, A. (1971) **Barcelona pam a pam**. Editorial Teide, Barcelona.

DURAN I SANPERE, Agustí (1975) **Historia de Barcelona. De la prehistoria al siglo XVI**. Ed Aedos, Barcelona.

GALERA, M.; ROCA, F.; TARRAGÓ, S. (1982) **Atlas de Barcelona**. Barcelona

SOBREQUÉS I CALLICÓ, Jaume (Dir.) (1992) **Història de Barcelona**. Volum 1 **La ciutat antiga**, Volum 2 **La formació de la Barcelona medieval** Volum 3 **La ciutat consolidada (segles XIII-XV)**, Volum 4 **Barcelona dins de la Catalunya moderna (segles XVI-XVII)**. Ajuntament de Barcelona i Enciclopèdia Catalana, Barcelona.

ANNEX I. FITXES D' UNITATS ESTRATIGRÀFIQUES



ANNEX 1.- FITXES D'UNITATS ESTRATIGRÀFIQUES

- Estructura
- Estrat
- Retall

LOCAL 1

- U.E. 100**
DEFINICIÓ: Estructura
SEQÜÈNCIA FÍSICA: Cobreix a 101
DESCRIPCIÓ: Paviment format per peces de terratzo de color gris clar de 32 x 32 cm que cobria tota la superfície del local i que fou parcialment afectat abans de la intervenció arqueològica.
CRONOLOGIA: Contemporània. Segle XX

- U.E. 101**
DEFINICIÓ: Estructura
SEQÜÈNCIA FÍSICA: Cobert per 100
Cobreix a 102
DESCRIPCIÓ: Preparació de morter de maons de 2 cm de gruix per assentar el paviment.
CRONOLOGIA: Contemporània. Segle XX

- U.E. 102**
DEFINICIÓ: Estructura
SEQÜÈNCIA FÍSICA: Cobert per 101
Cobreix a 102
DESCRIPCIÓ: Capa de planxé de formigó de 7 cm de gruix que cobreix el local.
CRONOLOGIA: Contemporània. Segle XX

- U.E. 103**
DEFINICIÓ: Estructura
SEQÜÈNCIA FÍSICA: Cobert per 102
Cobreix a 107
S'adossa a 103
DESCRIPCIÓ: Capa de ciment de 5 cm de gruix
CRONOLOGIA: Contemporània. Segle XX

- U.E. 104**
DEFINICIÓ: Estructura
SEQÜÈNCIA FÍSICA: Cobert per 103
Cobreix a 105
Se li adossa 106
DESCRIPCIÓ: Restes d'un paviment de rajoles vermelles en cru de 24 x 24 cm disposades de punta i que es situa en el quadrant Nord-est del local.
CRONOLOGIA: Contemporània. Segle XX

- **U.E. 105**
DEFINICIÓ: Estructura
SEQÜÈNCIA FÍSICA: Cobert per 104
Cobreix a 106
DESCRIPCIÓ: Preparació consistent en una capa de ciment per assentar el paviment UE 104.
CRONOLOGIA: Contemporània. Segle XX

- **U.E. 106**
DEFINICIÓ: Estructura
SEQÜÈNCIA FÍSICA: Cobert per 105
Cobreix a 107
S'adossa a 104
DESCRIPCIÓ: Planxé de formigó de 7 cm de gruix
CRONOLOGIA: Contemporània. Finals segle XX

- **U.E. 107**
DEFINICIÓ: Estrat
SEQÜÈNCIA FÍSICA: Cobert per 106
Cobreix a 108,109
DESCRIPCIÓ: Capa de terra de poca potència al quadrant Nord-Est i d'uns 22 cm de gruix a la resta del local i que serveix per anivellar i pujar cota. Es caracteritza per la seva absència de material arqueològic.
CRONOLOGIA: Contemporània. Segle XX

- **U.E. 108**
DEFINICIÓ: Estructura
SEQÜÈNCIA FÍSICA: Cobert per 107
Cobreix 109
DESCRIPCIÓ: Desguàs de planta quadrada bastit amb maons posats de cantell i que mesura 40x40 cm. Es situa a l'extrem del quadrant Nord-Est del local.
CRONOLOGIA: Contemporània. Mitjan o finals segle XIX

- **U.E. 109**
DEFINICIÓ: Estrat
SEQÜÈNCIA FÍSICA: Cobert per 107
Cobreix a 115, 120
S'adossa a 110
Tallada per 112
DESCRIPCIÓ: Nivell de compactació format per una barreja de terra i calç.
CRONOLOGIA: Contemporània. Mitjan-finals segle XIX

- **U.E. 110**
DEFINICIÓ: Estructura
SEQÜÈNCIA FÍSICA: Cobert per 105
Se li adossa 109
Cobreix a 111
Tallada per 112

DESCRIPCIÓ: Restes d'un paviment de rajoles vermelles en cru, de mides 24x24 cm disposades de punta i que es conserven em el quadrant Nord Oest del local.

CRONOLOGIA: Contemporània. Inici segle XX



U.E. 111

DEFINICIÓ: Estructura

SEQÜÈNCIA FÍSICA: Cobert per 110
Cobreix a 111
Se li adossa 109
Tallada per 112

DESCRIPCIÓ: Capa de morter de calç que serveix de preparació per assentar el paviment UE 111.

CRONOLOGIA: Contemporània. Inici segle XX



U.E. 112

DEFINICIÓ: Negatiu

DISTINCIÓ: Retall

POTÈNCIA: 0,20 metres

SEQÜÈNCIA FÍSICA: Talla 110, 111
Reomplert per 128

DESCRIPCIÓ: Dos negatius de planta quadrada situats al mig del local i a 2,72m de distància entre ells i trajectòria Nord-Sud i realitzats per encabir-hi bigues de ferro, que retallen el paviment UE 110 i la seva preparació UE 111. Podrien tenir relació amb la compartimentació anterior del local.

CRONOLOGIA: Contemporània. Finals segle XIX.



U.E. 113

DEFINICIÓ: Estructura

SEQÜÈNCIA FÍSICA: Cobert per 109
Se li adossa 103

DESCRIPCIÓ: Restes d'un envà de maons del qual es conserva una trajectòria de 1,30 metres i una amplada de 6 cm i que es troba al mig del local. Sembla que compartimentava l'espai i possiblement tingués relació amb el paviment UE 110, tot i que no hi ha evidència física.

CRONOLOGIA: Contemporània. Mitjan segle XIX



U.E. 114

DEFINICIÓ: Estrat

SEQÜÈNCIA FÍSICA: Cobert per 111
Cobreix a 117,118, 124, 122, 127

DESCRIPCIÓ: Nivell de terra i runa que amortitza el dipòsit UE 118 i tota la meitat Est del local. Presenta material ceràmic amb una forquilla cronològica que va del segle XIV al segle XIX. Destaca una estructura metàl·lica de planta rectangular i mides 1,16 x 0,67 m amb parets de metall i interior buit i restes de reblons també metàl·lics. Es va excavar fins a cota d'afectació de l'obra.

CRONOLOGIA: Contemporània. Inici segle XX

- **U.E. 115**
DEFINICIÓ: Estructura
SEQÜÈNCIA FÍSICA: Cobert per 109
Cobreix a 115, 116, 122
DESCRIPCIÓ: Nivell de circulació o de compactació de morter de calç que ocupa el quadrant Sud-Oest del local. Presenta poca extensió conservada, uns 2,60 m de llarg i 1,15 m d'amplada.
CRONOLOGIA: Contemporània. Mitjan segle XIX

- **U.E. 116**
DEFINICIÓ: Estructura
SEQÜÈNCIA FÍSICA: Cobert per 115
Cobreix a 114
Reomple a 125
DESCRIPCIÓ: Restes d'un possible sobreeixidor d'una font, de secció quadrada i mides 62 x 62 cm amb parets de 6 cm de gruix. Està obrat amb morter de calç i presenta encastat en el seu interior, un gibrell de ceràmica vidrada decorada de trepa.
CRONOLOGIA: Moderna. Segle XVIII

- **U.E. 117**
DEFINICIÓ: Estructura
SEQÜÈNCIA FÍSICA: Cobert per 114
S'adossa a 116
DESCRIPCIÓ: Nivell de circulació de morter de calç i terra. Es conserva de forma molt fragmentària.
CRONOLOGIA: Moderna. Segle XVIII

- **U.E. 118**
DEFINICIÓ: Estructura
SEQÜÈNCIA FÍSICA: Cobert per 114
Cobreix a 126
Tallat per 124
Reblert per 119, 121
DESCRIPCIÓ: Restes d'un dipòsit obrat amb les parets de maons i forma el·líptica. Ocupa el quadrant Nord-Oest del local tot i que sembla seccionat pel mur mestre que fa partió amb la finca veïna. Conserva una llargada de 4,32 m i una amplada de 3,05 m. Presenta una potència conservada d'uns 80 cm., tot i que s'observa que foren desmuntades les seves parets. Es va fer un sondeig a l'interior i conservava el seu paviment (UE 126) format per tovots quadrats.
CRONOLOGIA: Moderna. Segle XVIII

- **U.E. 119**
DEFINICIÓ: Estrat
SEQÜÈNCIA FÍSICA: Reomple 118
Cobreix a 121
DESCRIPCIÓ: Estrat d'amortització que segella, de forma fragmentària, l'interior del dipòsit UE 118 i format per morter de calç.
CRONOLOGIA: Contemporània. Mitjan-final segle XIX

- **U.E. 120**
DEFINICIÓ: Estructura
SEQÜÈNCIA FÍSICA: Cobert per 109
Cobreix a 114
DESCRIPCIÓ: Canalització per transportar aigua. Està feta amb sis teules corbes, disposades cara amunt fent canal i que conserva una llargada de 2,36 m i desguassa al dipòsit UE 118.
CRONOLOGIA: Moderna. Segle XVIII
- **U.E. 121**
DEFINICIÓ: Estrat
SEQÜÈNCIA FÍSICA: Cobert per 119
Reomple 118
Cobreix a 126
DESCRIPCIÓ: Farciment de terra i runa que reomple el dipòsit UE 118
CRONOLOGIA: Contemporània. Mitjan-final segle XIX
- **U.E. 122**
DEFINICIÓ: Estructura
SEQÜÈNCIA FÍSICA: Cobert per 115
Cobreix a 114
DESCRIPCIÓ: Restes d'un nivell format per morter de calç, pedres, de maó pla, fragment de rajoles i terra compactats per a pujar cota.
CRONOLOGIA: Contemporània. Finals segle XIX
- **U.E. 123**
DEFINICIÓ: Estructura
SEQÜÈNCIA FÍSICA: Cobert per 109
Cobreix a 114
DESCRIPCIÓ: Canalització de maons i perfil en U que recollia les aigües pluvials de la finca Procedeix d'una arqueta que es troba a la cantonada Sud-Oest del local. No conserva la tapa i es troba anul·lada.
CRONOLOGIA: Contemporània. Segle XIX
- **U.E. 124**
DEFINICIÓ: Estructura
SEQÜÈNCIA FÍSICA: Cobert per 114
Talla a 118
DESCRIPCIÓ: Restes de la base d'un pilar quadrat bastit amb maons i arrebossat. Les seves mides exteriors son de 73 x 50 cm i presenta un orifici interior quadrat que es on hauria d'anar el pilar de maons desaparegut. Es troba situat al mig del local i formaria part d'una de les antigues compartimentacions del sector.
CRONOLOGIA: Contemporània. Finals segle XIX
- **U.E. 125**
DEFINICIÓ: Estrat
SEQÜÈNCIA FÍSICA: Cobert per 111, 123
Reomplert per 116
DESCRIPCIÓ: Estrat marró fosc situat al costat Oest de la claveguera UE 123. Es tracta d'un estrat molt remenat que no fou excavat n la seva

totalitat i que donà material arqueològic amb contextos del segle XVII-XVIII tot i que presenta intrusions del segle XIX-XX. Possiblement fou alterat per la construcció de l'arqueta i la canalització per a l'evacuació d'aigües residuals.

CRONOLOGIA: Finals segle XIX

- **U.E. 126**
DEFINICIÓ: Estructura
SEQÜÈNCIA FÍSICA: Cobert per 121
DESCRIPCIÓ: Paviment de tovots del fons del dipòsit UE 118, de mides 30 x30 cm i enrajolat a junt seguit.
CRONOLOGIA: Moderna. Segle XVIII

- **U.E. 127**
DEFINICIÓ: Estructura
SEQÜÈNCIA FÍSICA: Cobert per 114
DESCRIPCIÓ: Base d'un pilar quadrat de maons disposats a trencajunt i que es troba isolat al quadrant Nord-Est del local. Forma part d'una antiga compartimentació.
CRONOLOGIA: Contemporània. Finals segle XIX

- **U.E. 128**
DEFINICIÓ: Estrat
SEQÜÈNCIA FÍSICA: Reomple a 112
DESCRIPCIÓ: Reompliment forats de biga UE 112
CRONOLOGIA: Contemporània. Finals segle XIX

LOCAL 2

- **U.E. 200**
DEFINICIÓ: Estructura
SEQÜÈNCIA FÍSICA: Cobreix a 201
DESCRIPCIÓ: Paviment format per peces de terratzo de color gris clar de 32 x 32 cm que cobria tota la superfície del local i que fou parcialment afectat abans de la intervenció arqueològica. Conservant únicament una petita part al quadrant Sud- Est.
CRONOLOGIA: Contemporània. Segle XX

- **U.E. 201**
DEFINICIÓ: Estructura
SEQÜÈNCIA FÍSICA: Cobert per 200
Cobreix a 202
DESCRIPCIÓ: Capa de formigó de 12-14 cm de gruix que cobreix el local.
CRONOLOGIA: Contemporània. Segle XX

- **U.E. 202**
DEFINICIÓ: Estrat
SEQÜÈNCIA FÍSICA: Cobert per 201
Cobreix a 203

DESCRIPCIÓ: Capa fina de terra de poca potència, uns 2 cm que ocupa tota la superfície del local i amb absència de material arqueològic.

CRONOLOGIA: Contemporània. Segle XX

□ **U.E. 203**

DEFINICIÓ: Estructura

SEQÜÈNCIA FÍSICA: Cobert per 201
Cobreix a 204

DESCRIPCIÓ: Capa de formigó de 12-14 cm de gruix que cobreix el local.

CRONOLOGIA: Contemporània. Segle XX

○ **U.E. 204**

DEFINICIÓ: Estrat

SEQÜÈNCIA FÍSICA: Cobert per 203

DESCRIPCIÓ: Capa de terra, de la qual s'afecta uns 12 cm, fins arribar a cota d'afectació de l'obra i que ocupa tota la superfície del local i amb absència de material arqueològic.

CRONOLOGIA: Contemporània. Segle XX

NOM JACIMENT	ANY	SECTOR	QUADRE	UE	1
075/20	2021	Fossat ascensor		Fet	
Etapa	Fase	Cronologia	Sitja N	Indiv N	Tomba N
		s. XVI			

DESCRIPCIÓ I ELEMENTS FÍSICS

Descripció

Posició

Croquis ubicació

Cota max:

Cota min:

Mesures HxAxP

Comp. geològics

Comp. orgànics

Comp. artificials

igual a	<input style="width: 100%;" type="text"/>
cobert per	<input style="width: 100%;" type="text"/>
s'adosa a	<input style="width: 100%;" type="text"/>
talla a	<input style="width: 100%;" type="text"/>
omple a	<input style="width: 100%;" type="text"/>
en contacte	<input style="width: 100%;" type="text"/>
obreix a	<input style="width: 100%;" type="text"/>
se li adosa	<input style="width: 100%;" type="text"/>
tallat per	<input style="width: 100%;" type="text"/>
reomplert per	<input style="width: 100%;" type="text"/>
Fiabilitat	<input style="width: 100%;" type="text"/>
Tipus UE	<input style="width: 100%;" type="text"/>
Color	<input style="width: 100%;" type="text"/>
Conservació	<input style="width: 100%;" type="text"/>

INTERPRETACIÓ

Estrat s. XVI argilòs retallat pel mur UE 2, més modern. Sense estructures associades.

igual	<input style="width: 100%;" type="text"/>
Anterior	<input style="width: 100%;" type="text"/>
Posterior	<input style="width: 100%;" type="text"/>

OBSERVACIONS

Fase habitat

construcció	<input type="checkbox"/>
ocupació	<input type="checkbox"/>
destrucció	<input type="checkbox"/>
abandó	<input type="checkbox"/>

Tipus d'estructura

paret mestra	<input type="checkbox"/>	pilar	<input type="checkbox"/>	sitja	<input type="checkbox"/>
paret mitjer	<input type="checkbox"/>	paviment	<input type="checkbox"/>	dipòsit	<input type="checkbox"/>
paret	<input type="checkbox"/>	prepar	<input type="checkbox"/>	cubeta	<input type="checkbox"/>
porta	<input type="checkbox"/>	llar	<input type="checkbox"/>	canal	<input type="checkbox"/>
finestra	<input type="checkbox"/>	forat pal	<input type="checkbox"/>	encaix	<input type="checkbox"/>

retall	<input type="checkbox"/>
inhum	<input type="checkbox"/>
tomba	<input type="checkbox"/>
rebliment	<input type="checkbox"/>

Tipus de fet-espai

<input type="checkbox"/> E culte	<input type="checkbox"/> E obert
<input type="checkbox"/> Necropol	<input type="checkbox"/> E públic
<input type="checkbox"/> E habitat	<input type="checkbox"/> altres fets
<input type="checkbox"/> E productiu	
<input type="checkbox"/> E emmagatzematge	

DOCUMENTACIÓ COMPLEMENTÀRIA

PLANTES	ALÇATS	SECCIONS	FOTOGRAFIES	MOSTRES
<input style="width: 100%;" type="text"/>	<input style="width: 100%;" type="text"/>	<input style="width: 100%;" type="text"/>	<input style="width: 100%;" type="text"/>	<input style="width: 100%;" type="text"/>

MATERIAL ARQUEOL	INVENTARI	núm.	x	y	z	Nº reg MMO
<input style="width: 100%;" type="text"/>	<input style="width: 100%;" type="text"/>	<input style="width: 100%;" type="text"/>	<input style="width: 100%;" type="text"/>	<input style="width: 100%;" type="text"/>	<input style="width: 100%;" type="text"/>	<input style="width: 100%;" type="text"/>

DESCRIPCIÓ TC

argamasa

PEDRA
pedra seca
pedra enfangada
TERRA CUITA
tova
tàpia

tipus d'aparell	<input style="width: 100%;" type="text"/>
lligam	<input style="width: 100%;" type="text"/>

data excavació	<input style="width: 150px;" type="text"/>	responsable	<input style="width: 300px;" type="text"/>
----------------	--	-------------	--

NOM JACIMENT	ANY	SECTOR	QUADRE	UE	2
075/20	2021	Fossat ascensor		Fet	
Etapa	Fase	Cronologia	Sitja N	Indiv N	Tomba N
		s. XX			

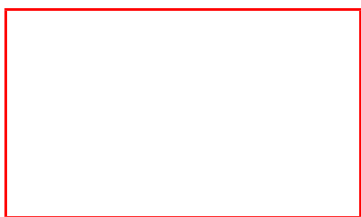
DESCRIPCIO I ELEMENTS FISICS

Descripció

Mur de morter amb material modern.

Posició

Croquis ubicació



Cota max:

Cota min:

Mesures HxAxP

Comp. geològics

Comp. orgànics

Comp. artificials

igual a	<input type="text"/>
cobert per	<input type="text"/>
s'adosa a	<input type="text"/>
talla a	1 <input type="text"/>
omple a	<input type="text"/>
en contacte	<input type="text"/>
obreix a	<input type="text"/>
se li adosa	<input type="text"/>
tallat per	<input type="text"/>
reomplert per	<input type="text"/>
Fiabilitat	<input type="text"/>
Tipus UE	<input type="text"/>
Color	<input type="text"/>
Conservació	<input type="text"/>

INTERPRETACIO

s. XX

igual

Anterior

Posterior

OBSERVACIONS

Fase habitat

Tipus d'estructura

Tipus de fet-espai

construcció

paret mestra

pilar

sitja

retall

E culte

E obert

ocupació

paret mitjer

paviment

dipòsit

inhum

Necropol

E públic

destrucció

paret

prepar

cubeta

tomba

E habitat

altres fets

abandó

porta

llar

canal

rebliment

E productiu

finestra

forat pal

encaix

E emmagatzematge

DOCUMENTACIO COMPLEMENTARIA

PLANTES

ALÇATS

SECCIONS

FOTOGRAFIES

MOSTRES

MATERIAL ARQUEOL

INVENTARI

núm.

x

y

z

Nº reg MMO

DESCRIPCIO TC

argamasa

PEDRA

pedra seca
pedra enfangada
TERRA CUITA
tova
tàpia

tipus d'aparell

lligam

data excavació

responsable

ANNEX III. INVENTARI MATERIAL ARQUEOLÒGIC



UE	Nº difere	Nº fragm	Classifica	Definic	Forma	Tècnica	Pasta	Dec Ext	Dec Int	Acabats	Cronologia	Observacions	Fotc
114	01	1	14208	FO	PAT	TO	AO		PI	VI/VI	S. XVII	Pinzell-pinta	
114	02	1	14209	SF	PAT	TO	AO	PI	PI	VI/VI	S. XVI-XVII		
114	03	1	14306	VO	PAT	TO	AO		PI	VI/VI	S. XIX-XX		
114	04	1	14003	VO	CSS	TO	AO			AC/VI	S.XVII-XIX	Marró. Vora+nansa	
114	05	1	14003	SF	TEN	TO	AO	IS		VI/AL	S. XIV-XVI	Verd. Acanalats exteriors	
114	06	1	14003	FO	GIB	TO	AO			AL/VI	S-. XVI-XVIII	Verd	
114	07	1	14003	SF	GIB	TO	AO			AL/VI	S. XV-XVII	Verd	
114	08	1	14003	VO	CSS	TO	AO		AC	VI/VI	S. XV-XVII	Verd. Regalims exteriors	
114	09	1	14003	BE	CAT	TO	AO			VI/AL	S. XV-XVII	Verd	
114	10	1	50033	VO	RAJOLA	MO	AO	PI		VI	S. XVII		
114	11	1	50032	VO	RAJOLA	MO	AO	PI		VI	S. XIX		
114	12	2	50031	VO	RAJOLA	MO	AO	PI		VI	S. XIX		
116	01	1	14003	PS	GIB	TO	AO	PI		VI/VI	S. XVIII	Peça encastada en una pica	
125	01	1	14400	VO	PAT	TO	AO			VI/VI	S. XX		
125	02	1	14003	VO	SEV	TO	AO		PI	VI/VI	S. XX		
125	03	6	14003	VO	OLL	TO	AO			VI/VI	S. XVII-XVIII	4 vores+1 nansa+2 sf	
125	04	2	14003	VO	OLL	TO	AO			VI/VI	S. XVII-XVIII	2 vores+1 nansa de peces diferent	
125	05	8	14003	SF	OLL	TO	AO			VI/VI	S. XVII-XVIII	Marró	
125	06	1	14003	VO	PAT	TO	AO			AL/VI	S. XVII-XVIII	Marró	
125	07	1	14003	FO	PAT	TO	AO			AL/VI	S. XVII-XVIII	Marró	
125	08	1	14003	BE	CAT	TO	AO			VI/AL	S. XVII-XVIII	Marró	
125	09	1	50031	SF	RAJOLA	MO	MO	PI		VI	S. XIX-XX		

UE	Nº difer	Nº fragm	Classif	Definid	Forma	Tècn	PASTA	ACABATS	Cronolog	Observacio	Foto	Dibuixat
1	1	1	14200	PS	ESC	TO	AO	VI	S. XVI	Pintura molt desfeta	Si	Si
1	2	1	14200	VO	ESC	TO	AO	VI	S. XVI			
1	3	1	14200	VO	PAT	TO	AO	VI	S. XVI			
1	4	1	14103	SF		TO	AO	VI	S. XVI			
1	5	1	14101	FO	PAT	TO	AO	VI	S. XVI			
1	6	8	14102	VO	ESC	TO	AO	VI	S. XVI			
1	7	1	14100	FO		TO	AO	VI	S. XVI			
1	8	11	14100	SF		TO	AO	VI	S. XVI			
1	9	1	14200	SF		TO	AO	VI	S. XVI			
1	10	1	14100	VO	GOT	TO	AO	VI	S. XVI	Molt fina		
1	11	1	14100	VO	BOL	TO	AO	VI	S. XVI			
1	12	1	14100	VO	BOL	TO	AO	VI	S. XVI			
1	13	1	14100	VO	PAT	TO	AO	VI	S. XVI			
1	14	1	14100	VO	PAT	TO	AO	VI	S. XVI			
1	15	1	14100	VO	PAT	TO	AO	VI	S. XVI			
1	16	1	14100	VO	PAT	TO	AO	VI	S. XVI			
1	17	1	14100	VO	ESC	TO	AO	VI	S. XVI			
1	18	1	14100	VO	ESC	TO	AO	VI	S. XVI			
1	19	1	14100	VO	ESC	TO	AO	VI	S. XVI			
1	20	1	14100	VO	PAT	TO	AO	VI	S. XVI			
1	21	1	14100	FO		TO	AO	VI	S. XVI			
1	22	1	14100	FO		TO	AO	VI	S. XVI			
1	23	1	14100	VO	PAT	TO	AO	VI	S. XVI			
1	24	1	14100	VO	PAT	TO	AO	VI	S. XVI			
1	25	1	14100	VO	ESC	TO	AO	VI	S. XVI			
1	26	1	14100	VO	PAT	TO	AO	VI	S. XVI			
1	27	1	14100	FO		TO	AO	VI	S. XVI			
1	28	1	14005	FO		TO	AO		S. XVI			
1	29	1	14100	VO	PAT	TO	AO	VI	S. XVI			
1	30	1	14003	VO	PAT	TO	AO	VI	S. XVI			
1	31	1	14003	VO	PAT	TO	AO	VI	S. XVI			
1	32	1	14003	VO	PAT	TO	AO	VI	S. XVI			
1	33	1	14003	VO	GET	TO	AO	VI	S. XVI			
1	34	1	14003	VO	GER	TO	AO	VI	S. XVI			
1	35	1	14003	VO	TAP	TO	AO	VI	S. XVI			
1	36	1	14003	VO	GET	TO	AO	VI	S. XVI			
1	37	1	14003	VO	BOL	TO	AO	VI	S. XVI			
1	38	18	14003	SF		TO	AO	VI	S. XVI			
1	39	2	14001	SF		MA	GR		S. XVI			
1	40	1	15000	SF					S. XVI			
1	41			OS					S. XVI			
1	42		14005	VO		TO	AO		S. XVI			
1	43		30000	SF					S. XVI			
1	44		20002	SF					S. XVI			

ANNEX III. INVENTARI FOTOGRÀFIC

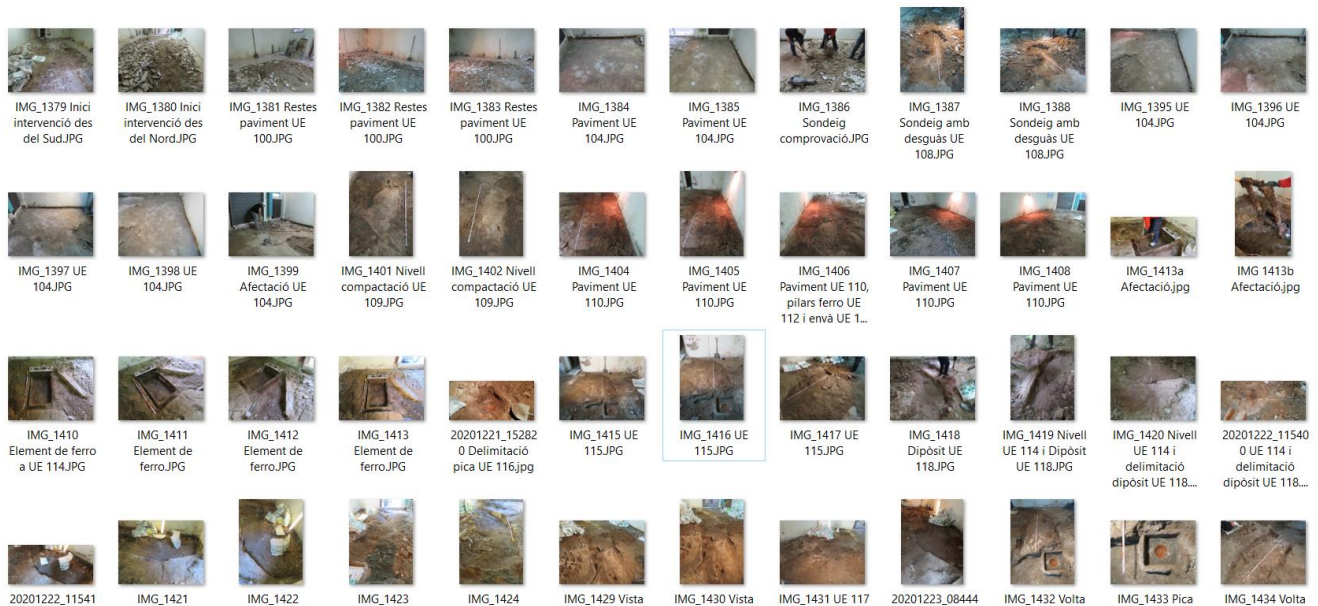


ANNEX 3.- PRIMERA FASE. INVENTARI FOTOGRÀFIC

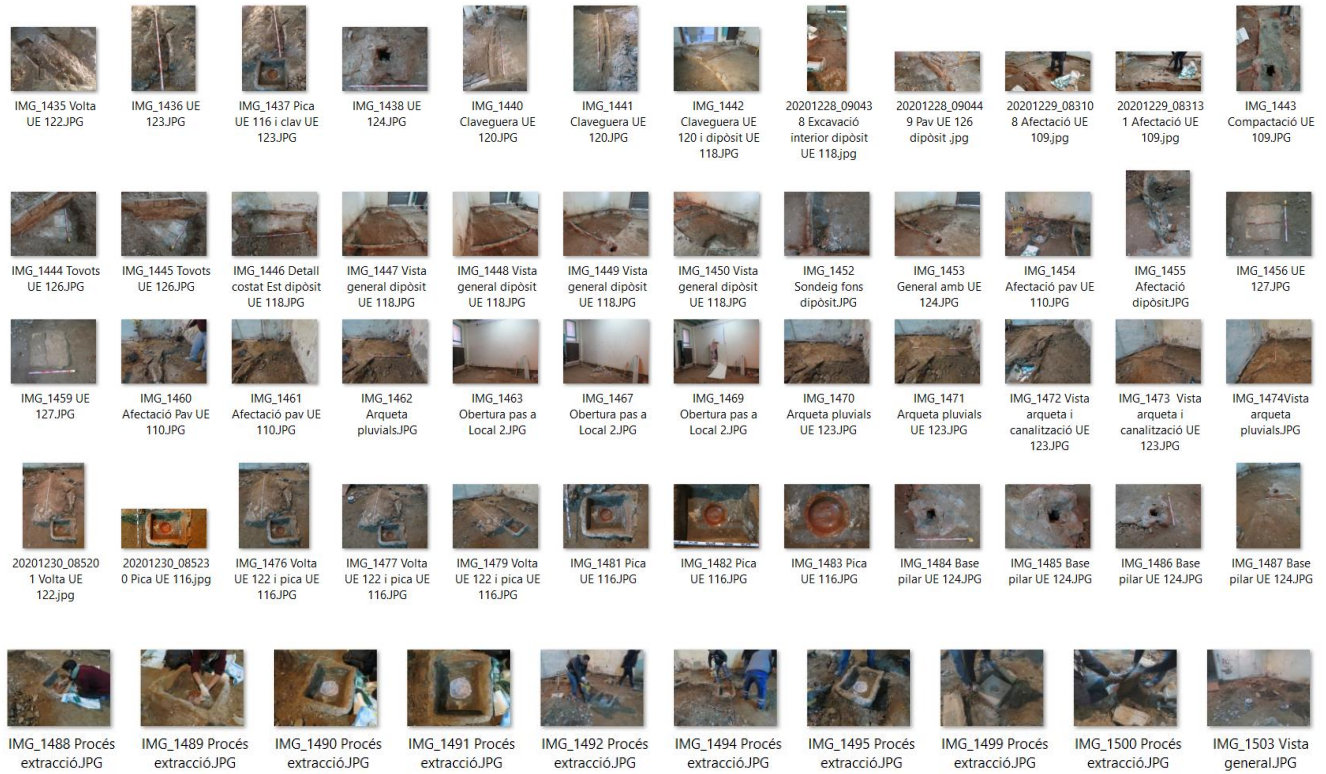


LOCAL 1

- [IMG_1379 Inici intervenció des del Sud.JPG](#)
- [IMG_1380 Inici intervenció des del Nord.JPG](#)
- [IMG_1381 Restes paviment UE 100.JPG](#)
- [IMG_1382 Restes paviment UE 100.JPG](#)
- [IMG_1383 Restes paviment UE 100.JPG](#)
- [IMG_1384 Paviment UE 104.JPG](#)
- [IMG_1385 Paviment UE 104.JPG](#)
- [IMG_1386 Sondeig comprovació.JPG](#)
- [IMG_1387 Sondeig amb desguàs UE 108.JPG](#)
- [IMG_1388 Sondeig amb desguàs UE 108.JPG](#)
- [IMG_1395 UE 104.JPG](#)
- [IMG_1396 UE 104.JPG](#)
- [IMG_1397 UE 104.JPG](#)
- [IMG_1398 UE 104.JPG](#)
- [IMG_1399 Afectació UE 104.JPG](#)
- [IMG_1401 Nivell compactació UE 109.JPG](#)
- [IMG_1402 Nivell compactació UE 109.JPG](#)
- [IMG_1404 Paviment UE 110.JPG](#)
- [IMG_1405 Paviment UE 110.JPG](#)
- [IMG_1406 Paviment UE 110, pilars ferro UE 112 i envà UE 113.JPG](#)
- [IMG_1407 Paviment UE 110.JPG](#)
- [IMG_1408 Paviment UE 110.JPG](#)
- [IMG_1413a Afectació.jpg](#)
- [IMG_1413b Afectació.jpg](#)
- [IMG_1410 Element de ferro a UE 114.JPG](#)
- [IMG_1411 Element de ferro.JPG](#)
- [IMG_1412 Element de ferro.JPG](#)
- [IMG_1413 Element de ferro.JPG](#)
- [20201221_152820 Delimitació pica UE 116.jpg](#)
- [IMG_1415 UE 115.JPG](#)
- [IMG_1416 UE 115.JPG](#)
- [IMG_1417 UE 115.JPG](#)
- [IMG_1418 Dipòsit UE 118.JPG](#)
- [IMG_1419 Nivell UE 114 i Dipòsit UE 118.JPG](#)
- [IMG_1420 Nivell UE 114 i delimitació dipòsit UE 118.JPG](#)
- [20201222_115400 UE 114 i delimitació dipòsit UE 118.jpg](#)
- [20201222_115417 Delimitació dipòsit UE 118.jpg](#)
- [IMG_1421 Delimitació dipòsit UE 118.JPG](#)
- [IMG_1422 Delimitació dipòsit UE 118.JPG](#)
- [IMG_1423 Delimitació dipòsit UE 118.JPG](#)
- [IMG_1424 Delimitació dipòsit UE 118.JPG](#)
- [IMG_1429 Vista general des del Nord.JPG](#)
- [IMG_1430 Vista general des del Nord.JPG](#)
- [IMG_1431 UE 117 i vista general des del Nord.JPG](#)
- [20201223_084445 Vista general des del Sud.jpg](#)
- [IMG_1432 Volta UE 122 i pica 116.JPG](#)
- [IMG_1433 Pica UE 116.JPG](#)
- [IMG_1434 Volta UE 122.JPG](#)
- [IMG_1435 Volta UE 122.JPG](#)
- [IMG_1436 UE 123.JPG](#)
- [IMG_1437 Pica UE 116 i clav UE 123.JPG](#)
- [IMG_1438 UE 124.JPG](#)
- [IMG_1440 Claveguera UE 120.JPG](#)
- [IMG_1441 Claveguera UE 120.JPG](#)
- [IMG_1442 Claveguera UE 120 i dipòsit UE 118.JPG](#)
- [20201228_090438 Excavació interior dipòsit UE 118.jpg](#)
- [20201228_090449 Pav UE 126 dipòsit .jpg](#)
- [20201229_083108 Afectació UE 109.jpg](#)
- [20201229_083131 Afectació UE 109.jpg](#)
- [IMG_1443 Compactació UE 109.JPG](#)
- [IMG_1444 Tovots UE 126.JPG](#)
- [IMG_1445 Tovots UE 126.JPG](#)
- [IMG_1446 Detall costat Est dipòsit UE 118.JPG](#)
- [IMG_1447 Vista general dipòsit UE 118.JPG](#)
- [IMG_1448 Vista general dipòsit UE 118.JPG](#)
- [IMG_1449 Vista general dipòsit UE 118.JPG](#)
- [IMG_1450 Vista general dipòsit UE 118.JPG](#)
- [IMG_1452 Sondeig fons dipòsit.JPG](#)
- [IMG_1453 General amb UE 124.JPG](#)
- [IMG_1454 Afectació pav UE 110.JPG](#)
- [IMG_1455 Afectació dipòsit.JPG](#)
- [IMG_1456 UE 127.JPG](#)
- [IMG_1459 UE 127.JPG](#)
- [IMG_1460 Afectació Pav UE 110.JPG](#)
- [IMG_1461 Afectació pav UE 110.JPG](#)
- [IMG_1462 Arqueta pluvials.JPG](#)
- [IMG_1463 Obertura pas a Local 2.JPG](#)
- [IMG_1467 Obertura pas a Local 2.JPG](#)
- [IMG_1469 Obertura pas a Local 2.JPG](#)
- [IMG_1470 Arqueta pluvials UE 123.JPG](#)
- [IMG_1471 Arqueta pluvials UE 123.JPG](#)
- [IMG_1472 Vista arqueta i canalització UE 123.JPG](#)
- [IMG_1473 Vista arqueta i canalització UE 123.JPG](#)
- [IMG_1474 Vista arqueta pluvials.JPG](#)
- [20201230_085201 Volta UE 122.jpg](#)
- [20201230_085230 Pica UE 116.jpg](#)
- [IMG_1476 Volta UE 122 i pica UE 116.JPG](#)
- [IMG_1477 Volta UE 122 i pica UE 116.JPG](#)
- [IMG_1479 Volta UE 122 i pica UE 116.JPG](#)
- [IMG_1481 Pica UE 116.JPG](#)
- [IMG_1482 Pica UE 116.JPG](#)
- [IMG_1483 Pica UE 116.JPG](#)
- [IMG_1484 Base pilar UE 124.JPG](#)
- [IMG_1485 Base pilar UE 124.JPG](#)
- [IMG_1486 Base pilar UE 124.JPG](#)
- [IMG_1487 Base pilar UE 124.JPG](#)
- [IMG_1488 Procés extracció.JPG](#)
- [IMG_1489 Procés extracció.JPG](#)
- [IMG_1490 Procés extracció.JPG](#)
- [IMG_1491 Procés extracció.JPG](#)
- [IMG_1492 Procés extracció.JPG](#)
- [IMG_1494 Procés extracció.JPG](#)
- [IMG_1495 Procés extracció.JPG](#)
- [IMG_1499 Procés extracció.JPG](#)
- [IMG_1500 Procés extracció.JPG](#)
- [IMG_1503 Vista general.JPG](#)



Memòria de la intervenció arqueològica realitzada al carrer del Notariat,8/Passatge d'Elisabets,6, Barcelona (Barcelonès) CODI: 075/20)



LOCAL 2

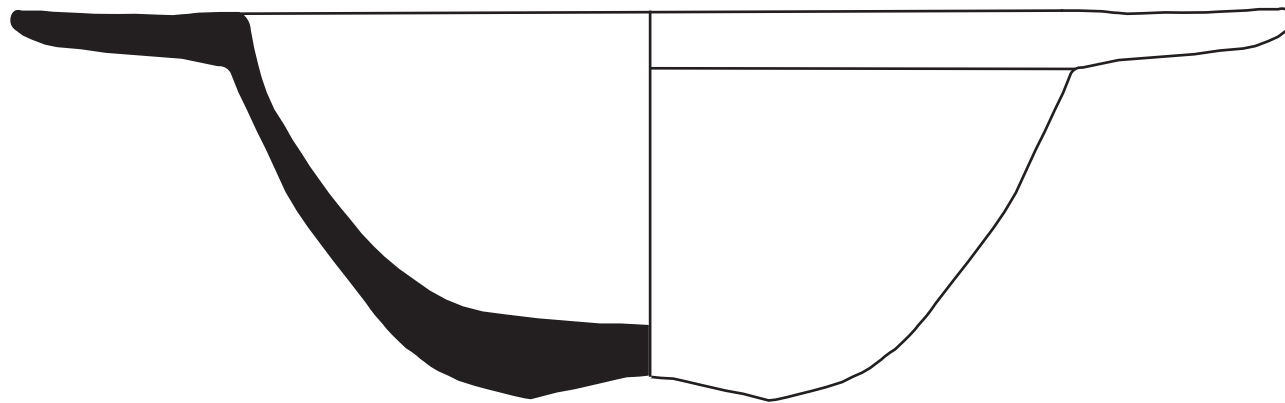
- 01) Inici.JPG
- 02).JPG
- 03)Restes paviment rajoles.JPG
- 04) Afectació planxé formigó.JPG
- 05) Afectació planxé formigó.JPG
- 06) Afectació planxé formigó.JPG
- 07) Afectació planxé formigó.JPG
- 08) Afectació planxé formigó.JPG
- 09) Afectació planxé formigó.JPG
- 10) Rebaix a cota afectació.JPG
- 11) Rebaix a cota afectació.JPG



ANNEX 3.- INVENTARI FOTOGRÀFIC. FASE 2 I FASE 3

Núm foto	Descripció
1	Inici fossat d'ascensor
2	Inici fossat
3	Fossat d'ascensor
4	Fossat d'ascensor
5	Fossat d'ascensor
6	Fossat d'ascensor
7	Fossat d'ascensor
8	Fossat d'ascensor
9	Fossat d'ascensor
10	Escudella de reflex metàl·lic

075/20.1.1



5 cm

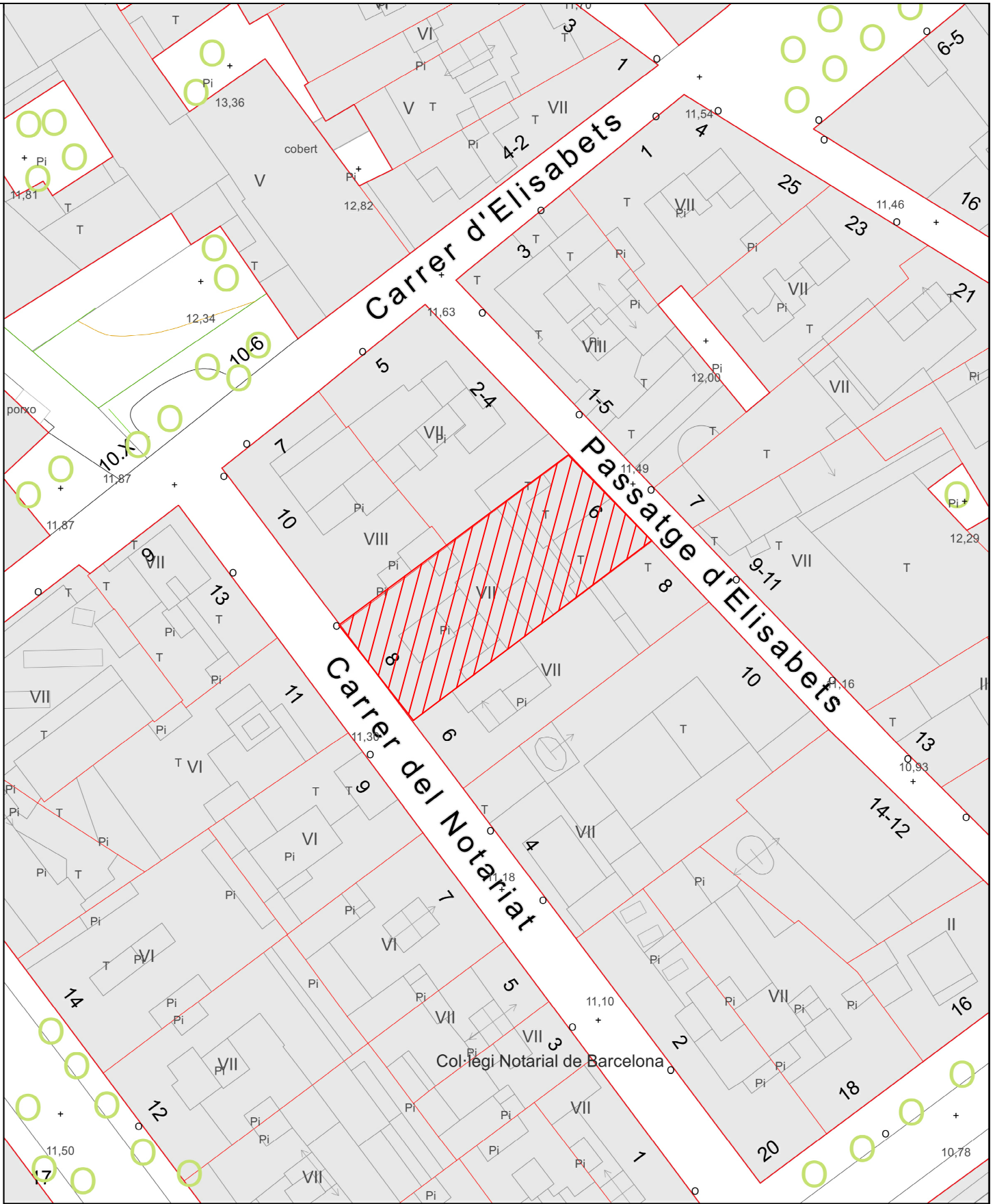


ANNEX IV. PLANIMETRIA



ANNEX 4.- PLANIMETRIA

- 1.- Planta de situació
- 2.- Planta general Locals 1 i 2 (Primera Fase)
- 3.- Planta general Local 1 (Primera Fase)
- 4.- Planta fossat d'ascensor (Fases 2 i 3)
- 5.- Secció Local 1 (Primera Fase) i Secció fossat d'ascensor (Fases 2 i 3)



Direcció: Carrer del Notariat, 8 (Ciutat Vella)

Referència Cadastral: 0618803DF3801H

Coordenades UTM-ETRS89 (m): 430.514,158; 4.581.635,424

Escala: 1/500

Fecha: 11/05/2023

v1.1



AGER ARQUEOLOGIA, S.L

INTERVENCIÓ 075/20

PLANTA SITUACIÓ

ESCALA 1:500

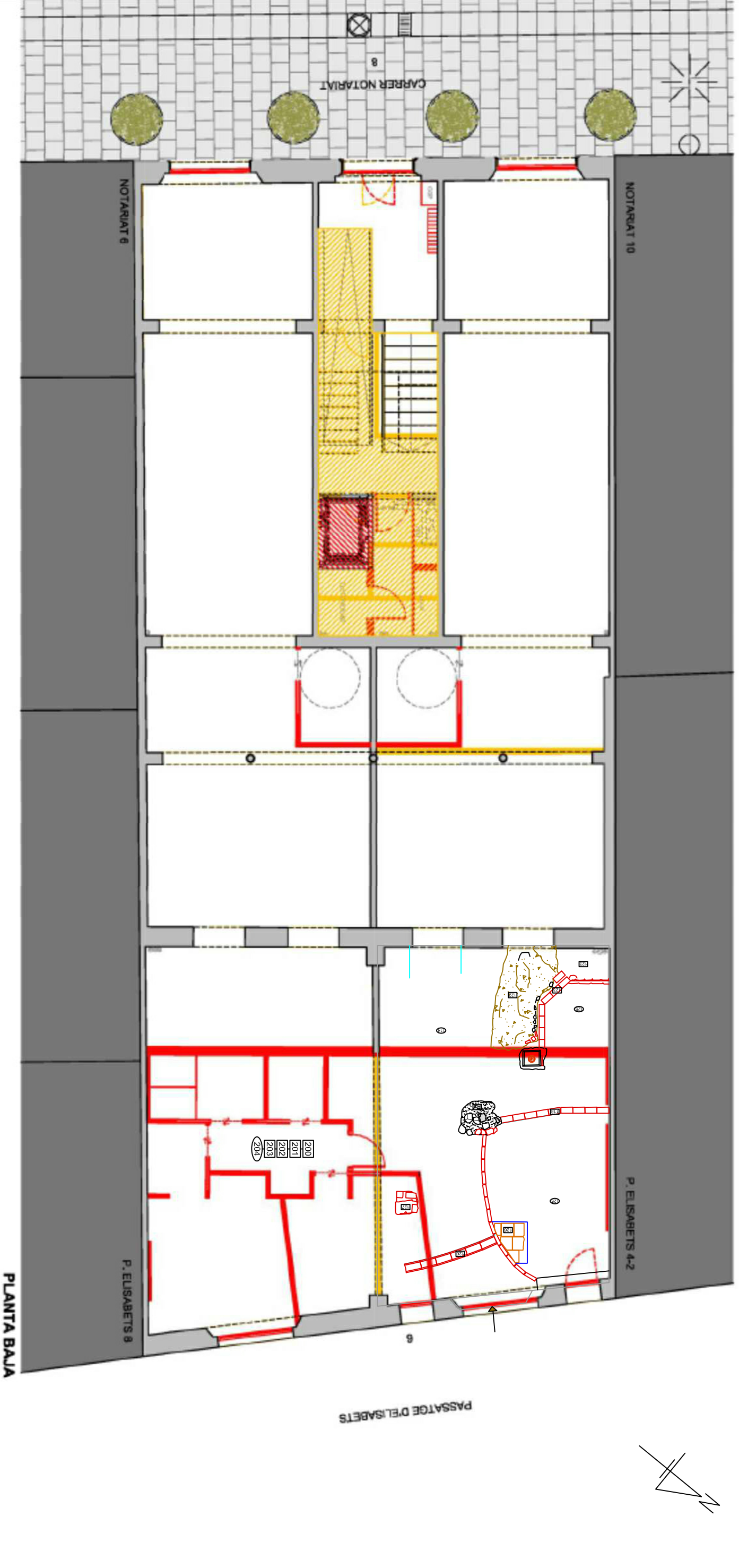
CARRER NOTARIAT, 8-PASSATGE ELISABETS, 6
BARCELONA (BARCELONÈS)

PRIMERA FASE. DIRECCIÓ I DIBUIX: JÚLIA MIQUEL LÓPEZ
FASES 2 I 3: DIRECCIÓ I DIBUIX: ERIC SOBREVIA I CORRAL

MAIG, 2023

Núm.

01



0 5 M.

LEYENDA DERRIBO Y OBRA NUEVA

- DERRIBO (ELEMENTO SECCIONADO)
- DERRIBO (ELEMENTO EN PROYECCIÓN)
- OBRA NUEVA (ELEMENTO SECCIONADO)
- OBRA NUEVA (ELEMENTO EN PROYECCIÓN)



PROYECTO EJECUTIVO DE REHABILITACIÓN DE EDIFICIO PLURIFAMILIAR
INTERVENCIÓN 075/20
 PLANTA GENERAL LOCALS 1 1 2
 ESCALA 1:100

CARRER NOTARIAT 8-PASSATGE ELISABETS, 6
 BARCELONA (BARCELONÉS)
 PRIMERA FASE
 DIRECCIÓ I DIBUIX: JÚLIA MIQUEL LÓPEZ
 MAIG, 2023

Núm. **02**

Projecte d'Execució
 PROJECTE DE REHABILITACIÓ D'EDIFICI PLURIFAMILIAR, CALLE NOTARIAT 8, BARCELONA (BARCELONÉS)
 Arquitecte: JÚLIA MIQUEL LÓPEZ
 CLIENT: ELIX SCOR PARTNERS SL



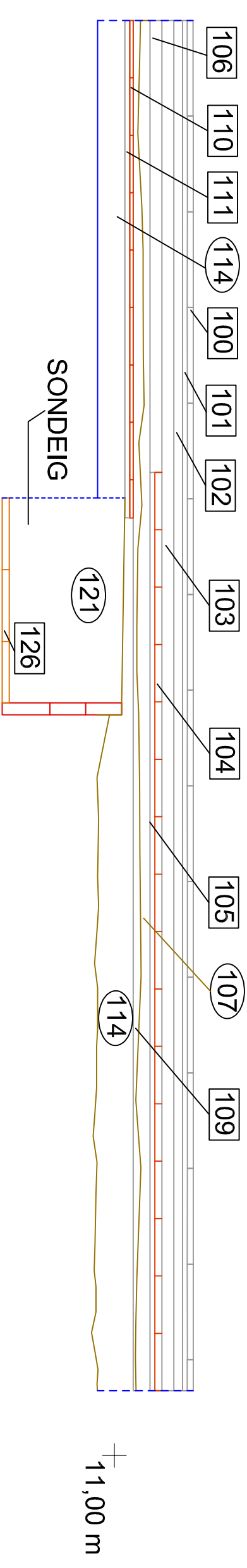
0 1 2 m



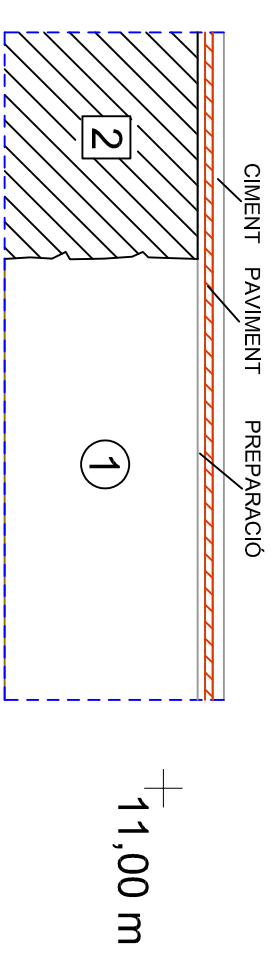
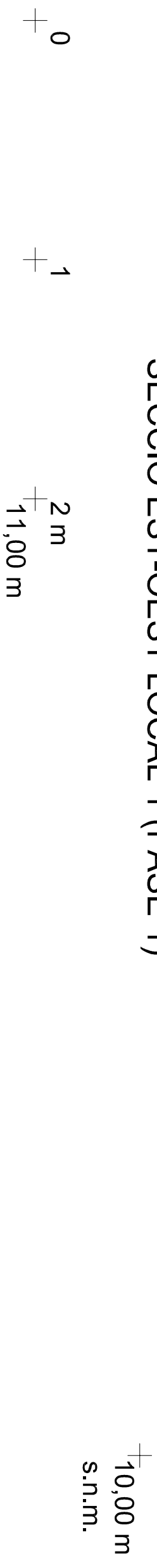
 Mur s. XX

 Fossat

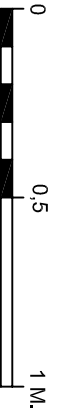
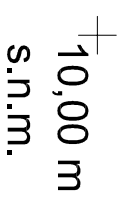
Autor:
Eric Sobrevia




SECCIÓ EST-OEST LOCAL 1 (FASE 1)



SECCIÓ NORDEST-SUDOEST POU D'ASCENSOR (FASES 2 I 3)



	INTERVENCIÓ 075/20	CARRER NOTARIAT, 8. BARCELONA (BARCELONÈS)	Núm.
	SECCIÓ LOCAL 1 (FASE 1) SECCIÓ POU D'ASCENSOR (FASES 2 I 3) ESCALA 1:20	PRIMERA FASE: DIRECCIÓ I DIBUIX: JÚLIA MIQUEL LÓPEZ FASES 2 I 3: DIRECCIÓ I DIBUIX: ERIC SOBREVIA I CORRAL MAIG, 2023	